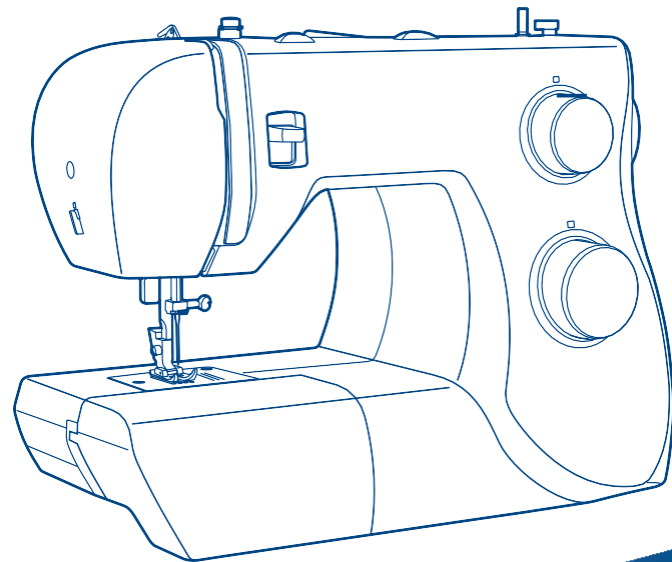


Hướng Dẫn Sử Dụng

Máy May Gia Đình Dòng Máy JH5000



HƯỚNG DẪN AN TOÀN QUAN TRỌNG

Khi sử dụng một thiết bị điện, phải luôn tuân thủ các yếu tố an toàn cơ bản, bao gồm những điều sau:

Đọc tất cả các hướng dẫn trước khi sử dụng máy may này.

NGUY HIỂM – Để giảm nguy cơ bị điện giật:

1. Không bao giờ được để thiết bị mà không được giám sát khi đang cắm điện.
2. Luôn rút phích cắm của thiết bị này khỏi ổ cắm điện ngay sau khi sử dụng, cũng như trước khi vệ sinh và bảo trì khác.
3. Máy may được trang bị đèn LED. Nếu đèn LED bị hỏng, nó phải được thay thế bởi nhà sản xuất hoặc đại lý dịch vụ của họ để tránh nguy hiểm.

CẢNH BÁO - Để giảm nguy cơ bỏng, cháy, điện giật hoặc thương tích cho con người:

1. Không cho phép được sử dụng như một món đồ chơi. Cần chú ý kỹ khi thiết bị này được sử dụng hoặc gần trẻ em.
2. Chỉ sử dụng thiết bị này cho mục đích được mô tả trong sách hướng dẫn này. Chỉ sử dụng các phần đính kèm do nhà sản xuất khuyến nghị có trong sách hướng dẫn này.
3. Không bao giờ vận hành thiết bị này nếu nó có dây hoặc phích cắm bị hỏng, máy hoạt động không như bình thường, nếu máy bị rơi hoặc bị hỏng, hoặc rơi vào nước. Đưa thiết bị trở lại đại lý hoặc trung tâm dịch vụ được ủy quyền gần nhất để kiểm tra, sửa chữa, điều chỉnh điện hoặc cơ.
4. Không bao giờ vận hành thiết bị với bất kỳ tấm chắn lỗ thoáng khí nào. Các lỗ thông gió giữ kín của máy may và bộ điều khiển chân không bị tích tụ xơ vải, bụi và vải rời.
5. Giữ ngón tay tránh xa tất cả các bộ phận chuyển động. Cần có sự chăm sóc đặc biệt xung quanh kim máy may.
6. Luôn sử dụng đĩa kim thích hợp. Tầm sai có thể làm cho kim bị gãy.
7. Không sử dụng kim uốn cong
8. Không kéo hoặc đẩy vải khi đang khâu. Nó có thể làm lệch kim khiến kim bị gãy.
9. Tắt máy may ("O") khi thực hiện bất kỳ điều chỉnh nào trong vùng kim, chẳng hạn như kim luồn chỉ, thay kim, suốt chỉ hoặc thay đổi chân vịt, v.v.

10. Luôn rút phích cắm máy may khỏi ổ cắm điện khi tháo nắp, bôi trơn hoặc khi thực hiện bất kỳ điều chỉnh bảo dưỡng nào được đề cập trong sách hướng dẫn.
11. Không bao giờ làm rơi hoặc chèn bất kỳ đồ vật nào vào bất kỳ khe hở nào.
12. Không sử dụng ngoài trời.
13. Không hoạt động ở nơi đang sử dụng các sản phẩm bình xịt dạng xịt hoặc nơi đang sử dụng oxy.
14. Để ngắt kết nối, hãy chuyển tất cả các điều khiển sang vị trí tắt (vị trí "O"), sau đó rút phích cắm khỏi ổ cắm.
15. Không rút phích cắm bằng cách kéo dây. Để rút phích cắm, hãy nắm vào phích cắm, không nắm vào dây.
16. Mức áp suất âm thanh trong điều kiện hoạt động bình thường là 75dB {A}.
17. Vui lòng tắt máy hoặc rút phích cắm khi máy hoạt động không bình thường.
18. Không bao giờ đặt bất cứ thứ gì lên bộ điều khiển chân.
19. Nếu dây cung cấp cố định với bộ điều khiển chân bị hỏng, hãy liên hệ nhà sản xuất hoặc đại lý dịch vụ của hãng hoặc người có chuyên môn tương tự đến thay thế để tránh nguy hiểm.
20. Thiết bị này không nhằm mục đích sử dụng cho những người bị suy giảm khả năng thể chất, giác quan hoặc tinh thần, hoặc thiếu kinh nghiệm và kiến thức, trừ khi họ được người chịu trách nhiệm về việc sử dụng thiết bị sự an toàn (kể cả trẻ em).
21. Trẻ em nên được giám sát để đảm bảo rằng chúng không nghịch thiết bị.
22. Giữ hướng dẫn ở một nơi thích hợp gần với máy và giao lại nếu bạn giao máy cho bên thứ ba
23. Luôn rút phích cắm của máy để tránh gây nguy hiểm trong trường hợp bật công tắc bất ngờ.
24. Không sử dụng máy trong điều kiện và vị trí ẩm ướt.

LƯU Ý HƯỚNG DẪN

Máy may này chỉ dành cho mục đích sử dụng trong gia đình

CHÚC MỪNG

Bạn đã sở hữu cho mình một chiếc máy may mới, bạn sẽ được tận hưởng chất lượng đường khâu chính xác trên tất cả các loại vải, từ nhiều lớp vải từ dày đến các loại lụa mỏng manh.

Máy may của bạn mang đến sự đơn giản và dễ vận hành đã tối ưu hóa. Vì sự an toàn của bạn và để tận hưởng đầy đủ nhiều lợi ích, sự dễ dàng vận hành của máy may, chúng tôi khuyên bạn nên đọc tất cả các biện pháp bảo vệ quan trọng, hướng dẫn sử dụng và chăm sóc trong cuốn sách hướng dẫn này.

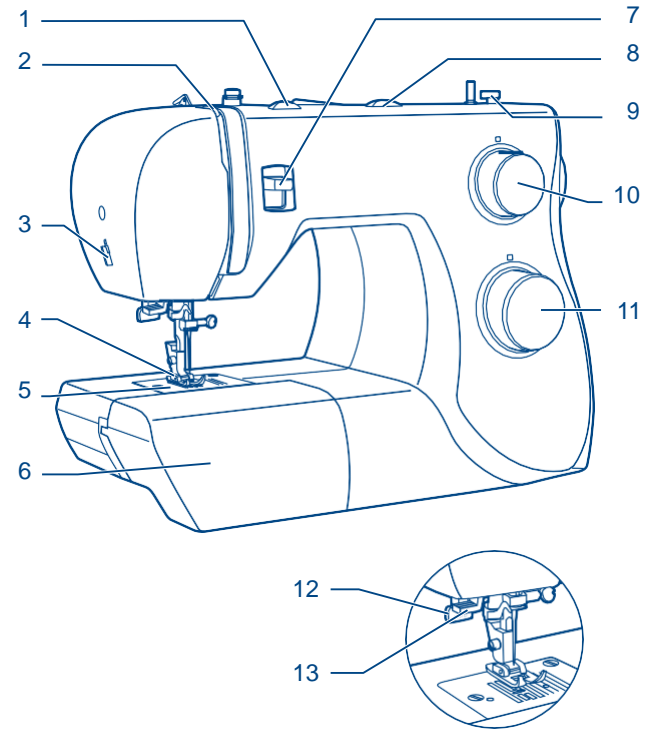
Chúng tôi có thể khuyên bạn rằng trước khi bắt đầu sử dụng máy may của mình, bạn nên khám phá nhiều tính năng và lợi ích bằng cách xem qua từng bước trong cuốn sách hướng dẫn này khi ngồi vào máy may của mình.

Mục lục

Chi tiết máy	6	Đính nút	27
Phụ kiện	8	Các bước làm khuy (for 5205, 5209, 5311A, 5223A).....	28
Hộp đựng phụ kiện.....	9	Làm khuy 1 bước (for 5823A, 5832A).....	29
Kết nối với nguồn	10	Dây kéo và may ống	30
Hai bước thay chân vịt	11	Chân vịt may lai (tùy chọn).....	31
Gắn giá đỡ chân vịt.....	12	3 bước may mũi zig zag.....	32
Đánh suốt.....	13	Chọn mũi may.....	33
Chèn suốt.....	14	Chọn mũi móc.....	34
Gắn kim (Hệ thống 130/705H).....	15	Chân vịt may dây (tùy chọn)	35
Luồn chỉ trên.....	16	Vá (tùy chọn).....	36
Xỏ chỉ nhanh(5311A, 5223A, 5823A, 5832A).....	17	Mũi may thực tế	37
Độ căng chỉ	18	Cử (chấn) (tùy chọn).....	38
Nâng chỉ suốt	19	May nhúng (tùy chọn)	39
Lựa chọn kim/vải/chỉ phù hợp	20	Vá ghép.....	40
Lựa chọn mẫu may.....	21	May đính trang trí.....	41
Điều chỉnh chiều dài – rộng đường may.....	22	May kim đôi (tùy chọn).....	42
May mũi thẳng.....	23	May lồng chữ và thêu với vòng thêu.....	43
May đảo chiều/ Hoàn tất may/ Cắt chỉ.....	24	Phụ kiện chân vịt bước (tùy chọn)	45
May giấu chỉ/ may nội y (tùy chọn)	25	Bảo dưỡng.....	46
May vắt sổ (tùy chọn)	26	Hướng dẫn khắc phục sự cố	47

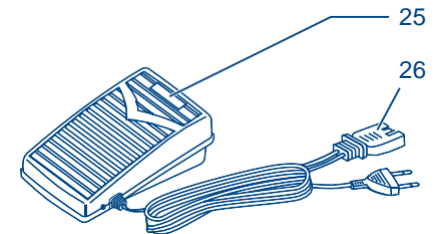
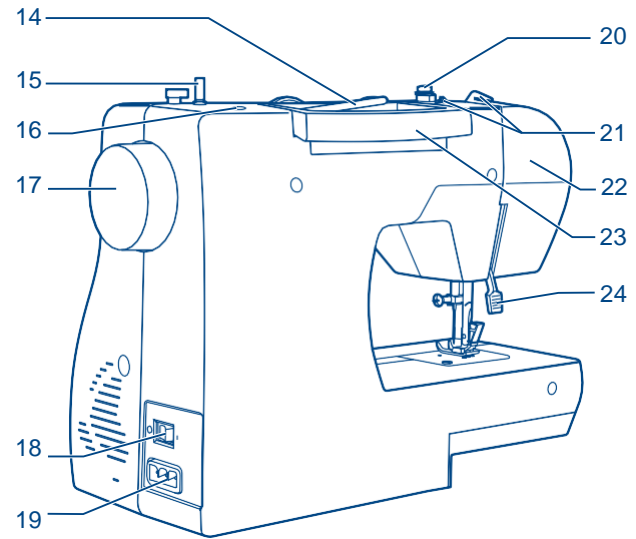
Chi tiết máy

1. Điều chỉnh độ căng chỉ
2. Đường dẫn chỉ trên
3. Cắt chỉ (bên hông máy)
4. Chân vịt
5. Mặt kim
6. Bàn may và hộp phụ kiện
7. Nút điều chỉnh may đảo chiều
8. Điều chỉnh chiều rộng đường may (for 5311A, 5823A, 5832A)
9. Ngưng đánh suốt
10. Điều chỉnh chiều dài đường may
11. Lựa chọn mẫu may
12. 1 bước làm khuy (for 5823A, 5832A)
13. Xỏ chỉ nhanh (for 5311A, 5223A, 5823A, 5832A)



Chi tiết máy

14. Trụ chỉ ngang
15. Trụ cuộn suốt chỉ
16. Lỗ cắm trụ chỉ phụ
17. Puly
18. Công tắc nguồn
19. Ổ cắm
20. Dẫn suốt chỉ
21. Dẫn chỉ
22. Tấm mặt
23. Tay cầm
24. Nhắc chân vịt
25. Bàn đạp điều khiển tốc độ may
26. Chốt kết nối



Phụ kiện

Phụ kiện tiêu chuẩn (1)

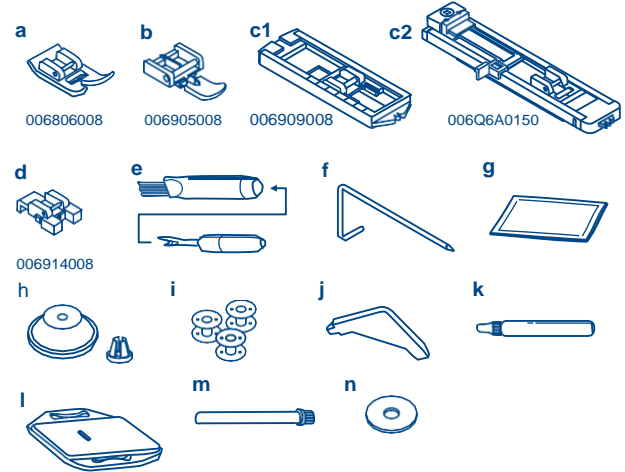
- a. Chân vịt đa năng
- b. Chân vịt may dây kéo
- c1. Chân vịt làm khuy (for 5205, 5209, 5311A, 5223A)
- c2. Chân vịt làm khuy (for 5823A, 5832A)
- d. Chân vịt may nút
- e. Dụng cụ cắt/ dụng cụ vệ sinh máy
- f. Cờ chỉnh
- g. Gói kim
- h. Cố định trụ chỉ lớn/
- i. Suốt chỉ (3x)
- j. Vít chữ L
- k. Dầu máy
- l. Mặt kim
- m. Trụ chỉ phụ
- n. Đệm ống chỉ nhỏ

Phụ kiện tùy chọn (2)

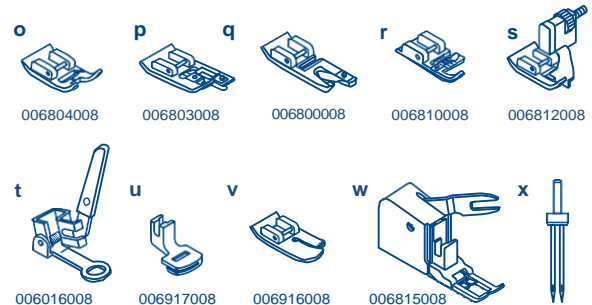
10 phụ kiện này không được cung cấp cùng với máy này. Tuy nhiên, chúng có sẵn dưới dạng các phụ kiện đặc biệt từ đại lý địa phương của bạn.

- o. Satin stitch foot
- p. Overcasting foot
- q. Chân vịt may lai
- r. Chân vịt luồng dây
- s. Chân vịt may dấu mũi
- t. Chân vịt vá lỗ/thêu
- u. Chân vịt may nhúng
- v. Chân vịt may chần
- w. Chân vịt bước

1 Standard accessories

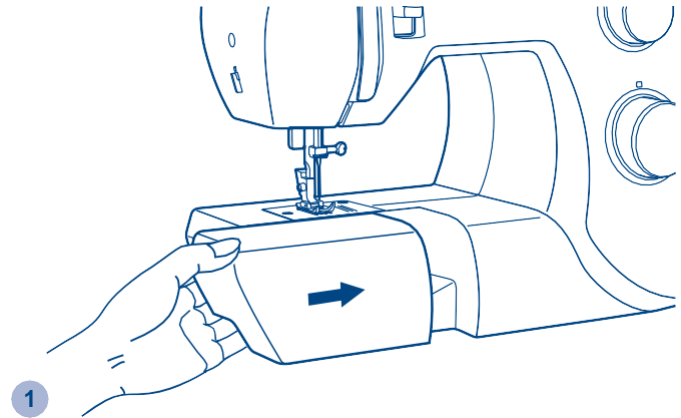


2 Optional accessories



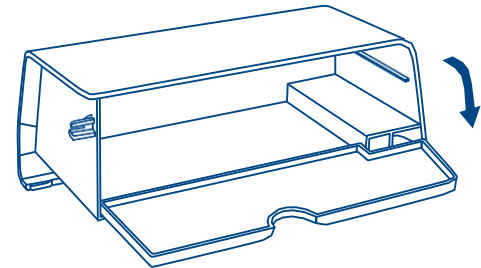
Tháo lắp hộp đựng phụ kiện

Giữ hộp đựng phụ kiện ở phương ngang rồi đẩy nó ra theo hướng mũi tên. (1)



Mở bên trong ra sẽ gồm các phụ kiện đi kèm.

Để mở lật tấm đáy xuống như hình. (2)



Kết nối máy với nguồn

Kết nối máy may với nguồn như minh họa (1)
 Đối với thiết bị được trang bị phích cắm phân cực phải được sử dụng với ổ cắm phân cực thích hợp (2)

Cảnh báo:

Rút dây nguồn khi không sử dụng

Bàn đạp

Bàn đạp được dùng để điều khiển tốc độ may. (3)

Cảnh báo:

Tham khảo ý kiến của thợ điện có chuyên môn nếu nghi ngờ kết nối máy với nguồn điện..

Rút dây nguồn khi không sử dụng.

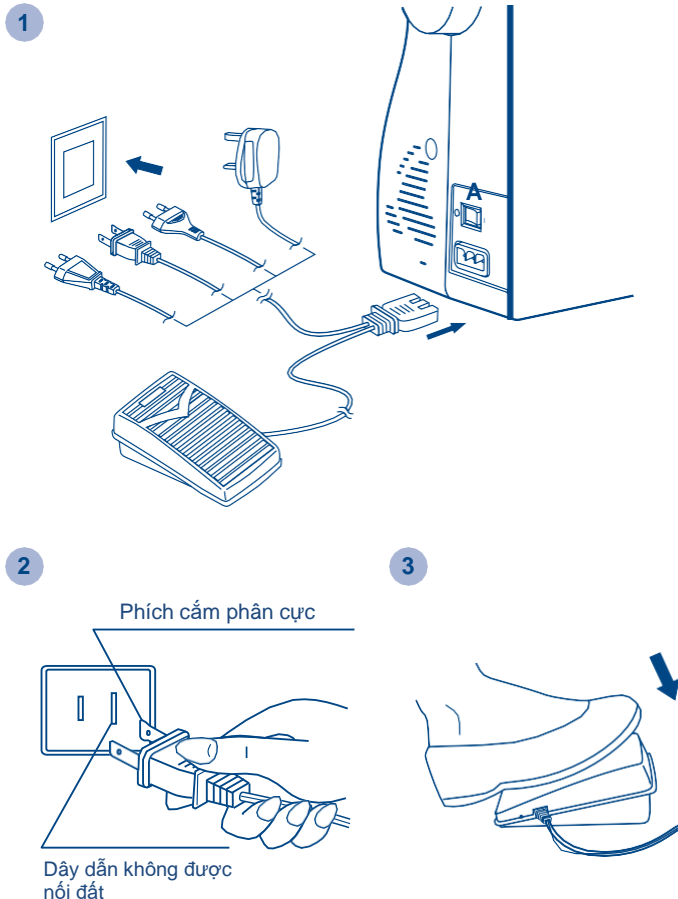
Thiết bị phải được dùng với bộ điều khiển chân uD-1902 (110-120V)/ uD-2902 (220-240V).

Đèn may

Nhấn công tắc chính (A) để bật nguồn và đèn sáng. ("I")

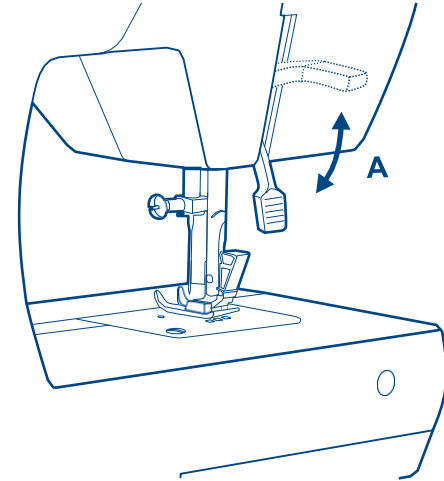
THÔNG BÁO QUAN TRỌNG

Nhấn công tắc chính (A) để bật nguồn và đèn sáng. ("I"). Đối với thiết bị có phích cắm phân cực (một lưỡi rộng hơn lưỡi kia). Để giảm nguy cơ điện giật, phích cắm này chỉ được lắp vào ổ cắm phân cực theo một chiều. Nếu nó không vừa hoàn toàn với ổ cắm, hãy đảo ngược phích cắm. Nếu vẫn không vừa, hãy liên hệ với thợ điện có chuyên môn để lắp đặt ổ cắm phù hợp. Không sửa đổi phích cắm theo bất kỳ cách nào. (2)



Hai bước nâng hạ chân vịt

Khi may nhiều lớp vải hoặc chất liệu vải dày, chân vịt có thể được nâng lên nấc thứ hai để dễ dàng định vị công việc. (A)



Gắn giá đỡ chân vịt

Nâng kẹp chân vịt (a) với bộ nâng chân vịt. Gắn giá đỡ chân vịt (b) như minh họa. (1)

Gắn chân vịt

Lắp chốt (d) của chân vịt (e) vào phần cắt (c) của tấm lót chân vịt (2)

Tháo chân vịt

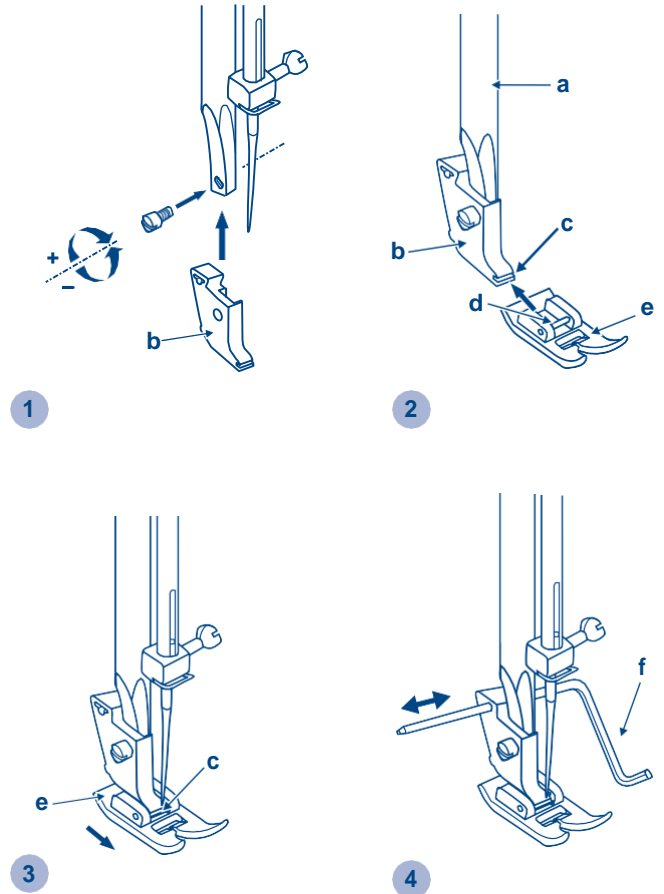
Đẩy chốt (d) của chân vịt theo chiều để tháo. (3)

Gắn cỡ chỉnh

Gắn cỡ chỉnh (f) vào rãnh như hình minh họa. Điều chỉnh lại cho phù hợp theo từng nhu cầu như viền, nếp gấp, chần,...(4)

Cảnh báo:

Tắt công tắc nguồn ("O") khi thực hiện bất kỳ thao tác nào ở trên!

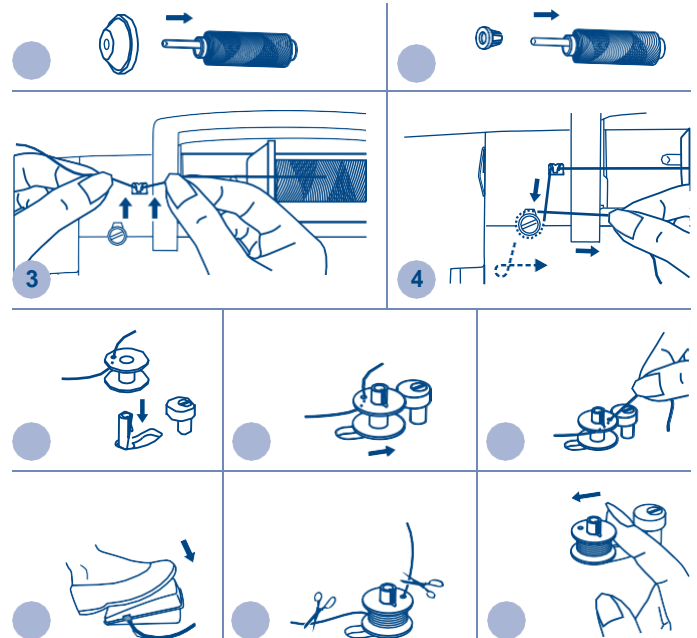
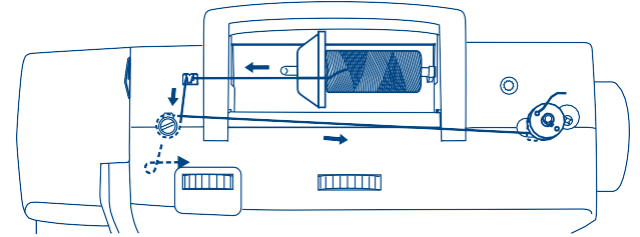


Đánh Suốt

- Đặt chỉ và giá đỡ ống chỉ tương ứng vào chốt ống. (1/2)
- Chụm chỉ và thanh dẫn. (3)
- Dẫn chỉ theo chiều kim đồng hồ quanh đĩa căng của bộ đánh suốt. (4)
- Luồn chỉ suốt như hình minh họa và đặt vào trục chính. (5)
- Đẩy trục chính của bộ phận đánh suốt sang phải. (6)
- Giữ đầu chỉ. (7)
- Điều khiển bàn đạp. (8)
- Cắt chỉ. (9)
- Đẩy trục chính của bộ phận đánh suốt sang trái (10) rồi tháo ra.

Xin lưu :

Khi trục chính của bộ phận đánh suốt ở vị trí “cuộn suốt chỉ”, may sẽ không may và bánh xe sẽ không quay. Để bắt đầu may, đẩy trục xoay của bộ phận đánh suốt sang trái (vị trí may).



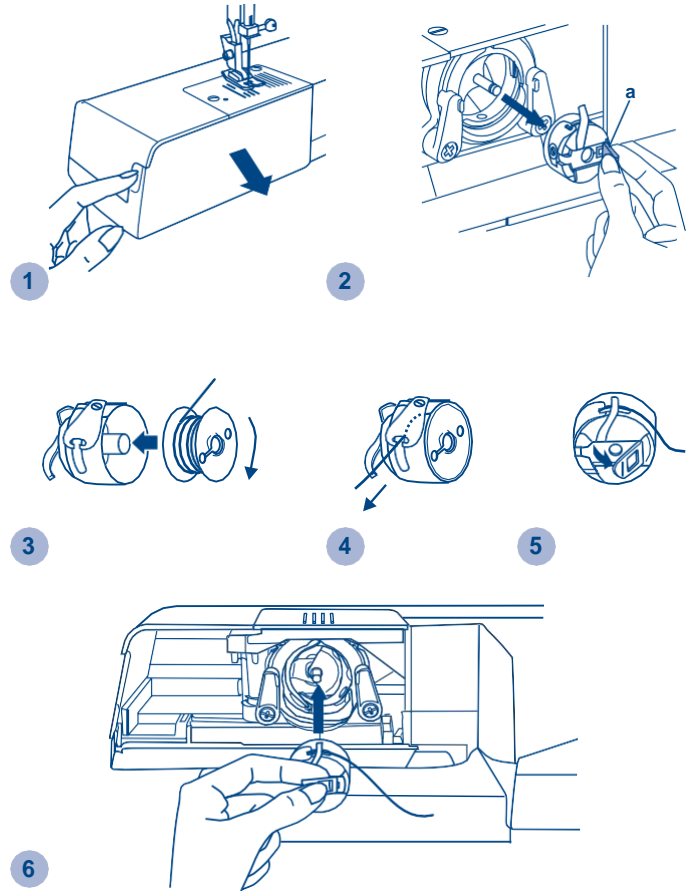
Chèn Suốt Chỉ

Khi lắp hoặc tháo suốt chỉ, kim phải được nâng lên hoàn toàn.

- Tháo bàn may, sau đó mở nắp bản lề. (1)
- Kéo mấu hộp suốt chỉ (a) rồi tháo hộp đựng suốt ra. (2)
- Giữ hộp suốt chỉ bằng một tay. Chèn suốt chỉ để chỉ chạy theo chiều kim đồng hồ (mũi tên). (3)
- Kéo sợi chỉ qua khe và dưới ngón tay. (4) Chừa một đuôi sợi dài 6 inch.
- Giữ hộp suốt chỉ bằng chốt bản lề. (5)
- Chèn suốt vào ổ (6)

Cảnh báo:

Tắt công tắc nguồn ("O") trước khi lắp hoặc tháo suốt chỉ.



Gắn Kim (Hệ thống 130/705H)

Thay kim thường xuyên, đặc biệt nếu nó có dấu hiệu bị mòn và gây ra các vấn đề.

Chèn kim như hình minh họa và theo các bước sau:

- A. Nới lỏng vít kẹp kim và siết chặt lại sau khi lắp kim mới. (1)
- B. Mặt phẳng của trục phải hướng về phía sau.
- C/D. Chèn kim càng xa càng tốt.

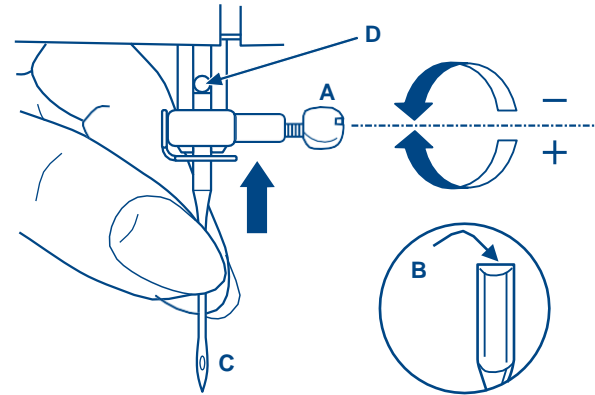
Cảnh báo:

Tắt công tắc nguồn ("O") trước khi lắp hoặc tháo kim.

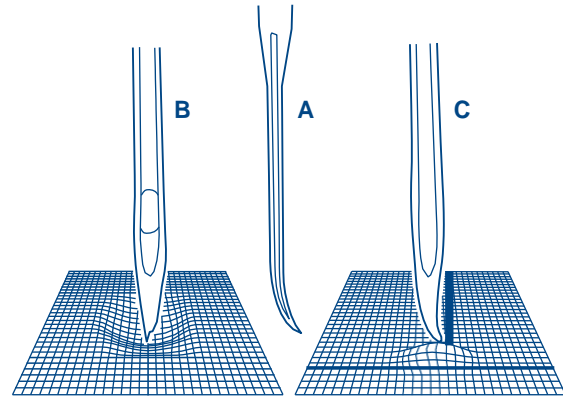
Kim phải trong điều kiện hoàn hảo. (2)

Một số sự cố về kim có thể xảy ra:

- A. Kim bị uốn cong
- B. Kim bị hư
- C. Kim cùn



1



2

Dẫn chỉ trên

Đây là một thao tác đơn giản nhưng điều quan trọng là phải thực hiện một cách chính xác vì không làm như vậy có thể dẫn đến một số sự cố may.

Bắt đầu bằng cách nâng kim lên điểm cao nhất của nó (1), và tiếp tục quay tay quay ngược chiều kim đồng hồ cho đến khi kim chỉ hơi bắt đầu đi xuống. Nâng chân vịt để giải phóng các đĩa căng.

Lưu ý: Để đảm bảo an toàn, bạn nên tắt nguồn trước khi nói dây.

- Nhấc chốt ống chỉ lên. Đặt ống chỉ vào giá đỡ với chỉ ra khỏi ống như hình minh họa. Đối với ống chỉ nhỏ, hãy đặt mặt nhỏ của giá đỡ ống chỉ bên cạnh ống chỉ. (2)

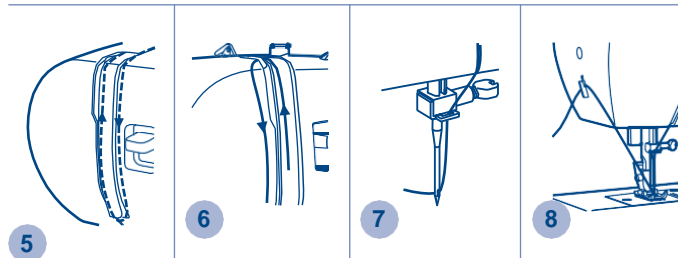
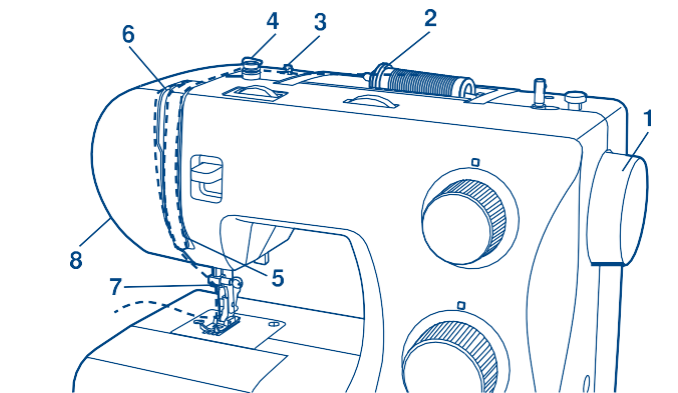
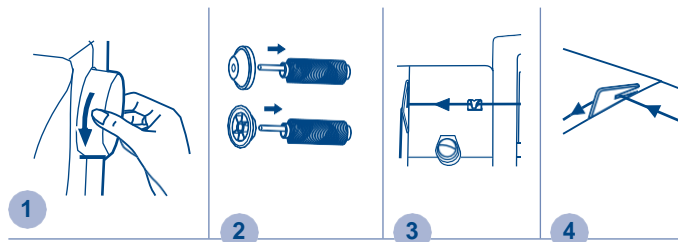
- Rút chỉ từ ống chỉ qua thanh dẫn chỉ trên (3) và kéo chỉ qua lò xo căng trước như hình minh họa. (4)

- Điều chỉnh độ căng chỉ bằng cách dẫn chỉ xuống kênh phải và lên kênh trái. (5) Trong quá trình này, rất hữu ích khi giữ chỉ giữa ống chỉ và thanh dẫn chỉ.

- Ở phía trên cùng của chuyển động này, luồn chỉ từ phải sang trái qua mắt có rãnh của cần lấy lên rồi lại đi xuống. (6)

- Bây giờ luồn chỉ vào phía sau thanh dẫn của kẹp kim dây mỏng (7) và sau đó xuống kim sẽ được luồn từ trước ra sau.

- Kéo khoảng 6-8 inch sợi chỉ về phía sau ngoài mắt kim. Cắt chỉ theo chiều dài bằng máy cắt chỉ tích hợp sẵn. (8)



Lưu ý :

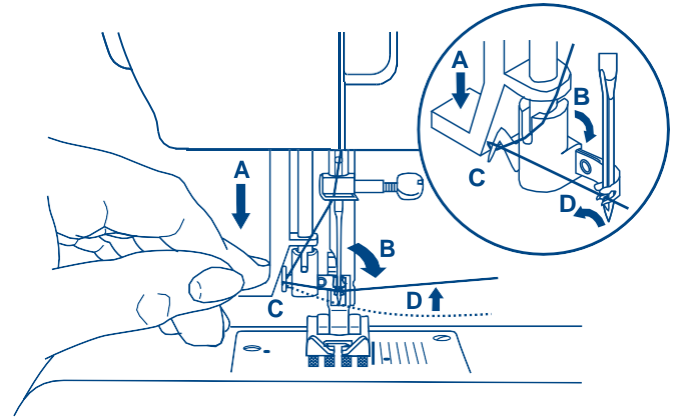
Nếu máy may của bạn được trang bị bộ chỉ kim tự động tùy chọn do nhà máy lắp đặt, bạn có thể tìm thấy hướng dẫn sử dụng ở trang 16.

Xỏ chỉ nhanh (dành cho máy 5311A, 5223A, 5823A, 5832A)

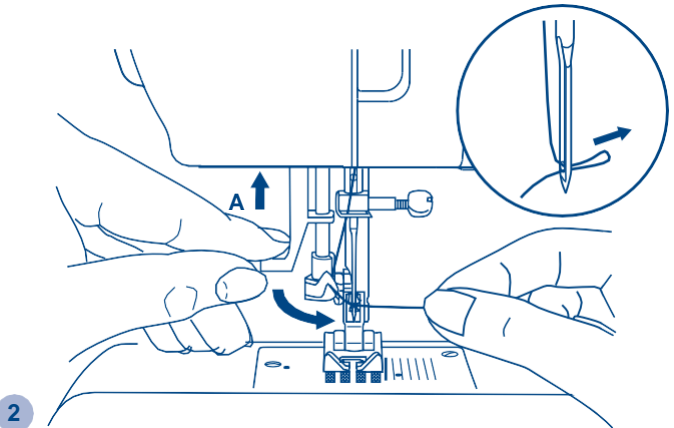
- Nâng kim lên ở vị trí cao nhất.
- Ấn gạt xuống (A) sao cho gạt hoạt động
- Bộ phận luồn sẽ chuyển sang vị trí luồn mong muốn (B).
- Dẫn chỉ xung quang đường dẫn (C).
- Dẫn chỉ qua vị trí trước mũi kim, xung quanh ổ (D) từ dưới lên trên
- Thả gạt ra (A).
- Kéo chỉ ra từ lỗ kim.

Cảnh báo:

Khi thực hiện thao tác này, tắt máy về vị trí ("O")!



1



2

Độ Căng Chỉ

Độ Căng Chỉ

Thiết lập độ căng chỉ cơ bản: "4" (1)

Để tăng độ căng chỉ hãy xoay nút lên đến số tiếp theo

Để giảm bớt độ căng chỉ, hãy xoay nút quay xuống số tiếp theo.

A. Độ căng chỉ bình thường phù hợp cho đường may thẳng

B. Độ căng chỉ quá lỏng cho đường may thẳng nên điều chỉnh số ở mức cao hơn.

C. Độ căng chỉ quá chặt cho đường may thẳng nên điều chỉnh số ở mức thấp hơn.

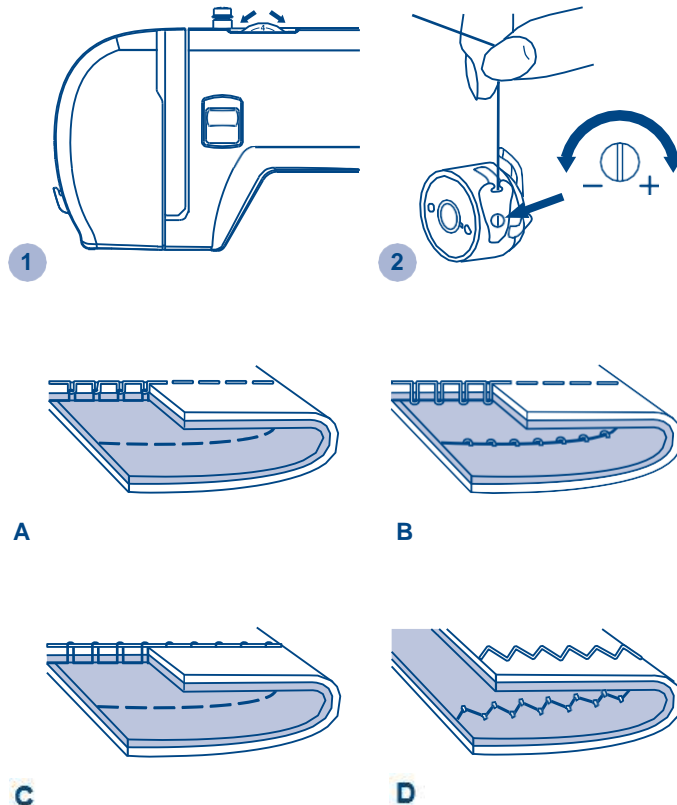
D. Căng chỉ thông thường đối với may zigzag và may trang trí. Độ căng chỉ chính xác là khi một lượng nhỏ chỉ trên xuất hiện ở mặt dưới của vải.

Độ căng chỉ thấp hơn (2)

Để kiểm tra độ căng chỉ hãy tháo hộp đựng suốt chỉ và suốt chỉ, giữ nó bằng cách treo nó bằng chỉ, giặt nó một hoặc hai lần. Nếu độ căng là chính xác, chỉ sẽ giãn ra khoảng một hoặc hai inch. Nếu lực căng quá căng, nó sẽ không giãn ra. Nếu lực căng quá lỏng, nó sẽ giãn quá nhiều. Để điều chỉnh, hãy vặn vít nhỏ ở bên của hộp suốt chỉ.

Lưu ý:

- Điều chỉnh độ căng chỉ phù hợp là điều quan trọng nhất để may tốt
- Không có một cài đặt độ căng chỉ nào thích hợp cho tất cả các chức năng đường may, chỉ hay chất liệu vải.
- Một lực căng cân bằng (các mũi may giống hệt nhau cả trên và dưới) thường chỉ mong muốn đối với may đường may thẳng.
- 90% tất cả các đường may sẽ nằm trong khoảng từ "3" đến "5".
- Đối với các chức năng may zig zag và may trang trí, độ căng chỉ thường phải nhỏ hơn đối với đường may thẳng.
- Đối với tất cả các kiểu may trang trí, bạn sẽ luôn có được đường may đẹp hơn và ít nhăn vải hơn khi đường chỉ trên xuất hiện ở mặt dưới của vải.



Kéo chỉ suốt lên

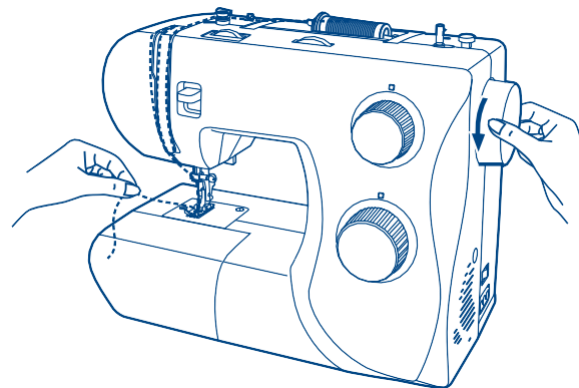
Giữ sợi chỉ trên bằng tay trái. Xoay tay quay (1) về phía bạn (ngược chiều kim đồng hồ) hạ xuống, sau đó nâng kim lên.

Lưu:

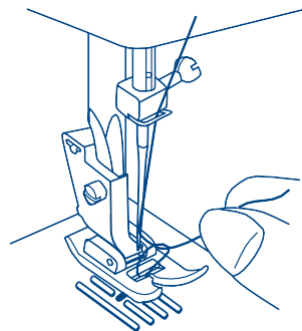
Nếu khó nâng chỉ suốt, hãy kiểm tra để đảm bảo chỉ không bị kẹt bởi nắp bản lề hoặc bàn may.

Nhẹ nhàng kéo chỉ trên để đưa chỉ suốt lên qua lỗ đĩa kim. (2)

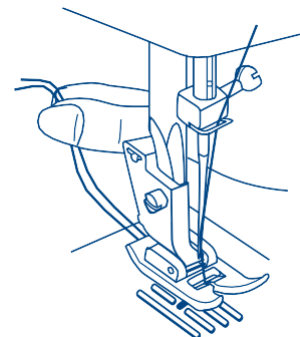
Đặt cả hai sợi chỉ ra phía sau dưới chân vịt. (3)



1



2



3

Lựa chọn kim/chỉ/chất liệu vải phù hợp

Hướng dẫn lựa chọn kim/chỉ/chất liệu vải phù hợp

Kích cỡ kim	Chất liệu	Loại chỉ
9-11(65-75)	Các loại vải nhẹ-bông mỏng, vải dệt kim, vải sợi, lụa, vải muslin, Qiana, khóa liên kết, vải dệt kim cotton, áo ba lỗ, áo jerseys, crepes, polyester dệt, vải áo sơ mi & áo khoác. Các loại vải có trọng lượng trung bình-bông, sa tanh, khăn ẩm áp, vải buồm, vải dệt kim hai lớp, len nhẹ.	Cotton nhẹ. chỉ bằng bông, nylon hoặc polyester
12(80)	Các loại vải có trọng lượng trung bình như bông, sa tanh, khăn ẩm áp, vải buồm, vải dệt kim hai lớp, len nhẹ.	Hầu hết chỉ được bán có kích thước trung bình và phù hợp với các loại vải và kích thước kim này. Sử dụng sợi polyester trên vật liệu tổng hợp và sợi bông trên vải dệt tự nhiên để có kết quả tốt nhất. Luôn sử dụng cùng một chủ đề trên và dưới.
14(90)	Các loại vải có trọng lượng trung bình như bông bè, len, vải dệt kim nặng hơn, vải bông xù, vải dũi.	
16(100)	Các loại vải nặng-canvas, len, lều ngoài trời và vải chần bông, vải dũi, vật liệu bọc (nhẹ đến trung bình).	
18(110)	Áo len dày, vải áo khoác ngoài, vải bọc, một số loại da và vải vinyls.	Chỉ dày, chỉ thắm. (Sử dụng áp lực chân nặng - số lượng lớn.)

QUAN TRỌNG: Lựa chọn kim và chỉ phù hợp với chất liệu vải

Lựa chọn kim và chất liệu vải phù hợp

Loại kim	Chi tiết	Chất liệu vải
HAX1 15x1	Kim sắc nét tiêu chuẩn. Kích thước từ mỏng đến lớn 9(65) to 18(110)	Vải dệt tự nhiên-len, bông, lụa,.... Không khuyến khích cho quần áo dệt kim đôi.
15x1/705H(SUK)	Kim bán nguyệt, quần khăn 9(65) đến 18(110)	Vải dệt tự nhiên và tổng hợp, hỗn hợp polyester. polyeste, interlocks, tricot, đơn và đôi. Có thể dùng thay cho kim 15, 1 kim để may tất cả các loại vải.
15x1/705H(SUK)	Toàn bộ kim từ 9(65) tới 18(110)	Áo len dệt kim, Lycra, vải áo tắm, co giãn.
130 PCL	Kim may da từ 12(80) tới 18(110)	Da, vinyl, bọc. (Để lại lỗ nhỏ hơn kim lớn tiêu chuẩn.)

- Lưu ý:**
1. Kim đôi có thể được mua cho các công việc tiện ích
 2. Khi may bằng hai kim, một số chiều rộng đường may phải được đặt ở mức nhỏ hơn "3".
 3. Kim Châu Âu hiển thị các kích thước 65, 70, 80 vs Kim Mỹ và Nhật Bản hiển thị kích thước 9, 11, 12, v.v.
 4. Thay kim thường xuyên (gần như mọi loại quần áo khác) và / hoặc lúc đầu bị đứt chỉ hoặc bỏ qua các mũi may.

Lựa chọn đường may

Để chọn một đường may, chỉ cần xoay nút xoay bộ chọn mẫu. Bánh xe bộ chọn mẫu có thể được xoay theo một trong hai hướng.

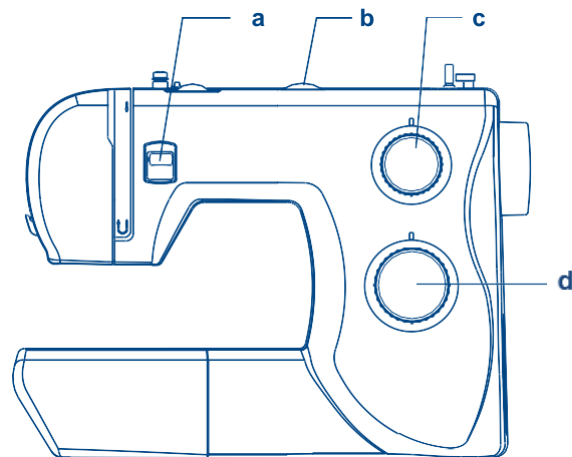
Đối với đường may thẳng, chọn mẫu — hoặc — bằng nút chọn. Điều chỉnh chiều dài với nút điều chỉnh chiều dài mũi may.

Đối với đường may zigzag, chọn mẫu ~ hoặc ~ bằng nút chọn mẫu may. Điều chỉnh chiều rộng và chiều dài mẫu may tùy theo loại vải được dùng.

Để có được các mẫu khác, hãy xoay nút xoay chiều dài đường may thành "S1" hoặc "S2", chọn mẫu mong muốn bằng nút xoay bộ chọn mẫu, và điều chỉnh chiều rộng đường may bằng nút xoay chiều rộng đường may. (cho 5311A, 5823A, 5832A)

Hãy tham khảo hình minh họa nút điều chỉnh các mẫu mũi may sau đây:

- a. Nút điều chỉnh may đảo chiều
- b. Nút điều chỉnh chiều rộng mũi may (for 5311A, 5823A, 5832A)
- c. Nút điều chỉnh dài mũi may
- d. Nút chọn mẫu đường may có sẵn



Điều chỉnh chiều dài – chiều rộng mũi may

Chức năng điều chỉnh chiều rộng mũi may

Chiều rộng đường may ngoằn ngoèo tối đa cho đường may ngoằn ngoèo là 5mm; tuy nhiên, chiều rộng có thể được giảm trên bất kỳ mẫu nào. Chiều rộng tăng lên khi bạn di chuyển quay số chiều rộng đường may từ "0" - "5". (1)

Mặt số chiều rộng Stitch cũng là điều khiển cho vị trí kim vô hạn đường may thẳng. Vị trí "0" là trung tâm và "5" là vị trí kim bên trái đầy đủ (đối với 5823A, 5832A), vị trí "0" là trung tâm và "5" là vị trí kim bên phải đầy đủ (đối với 5311A).

Chức năng điều chỉnh chiều dài mũi may đối với đường may zigzag

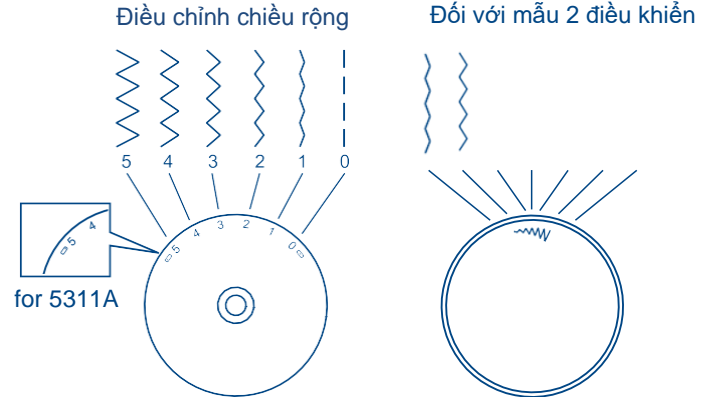
Set the pattern selector dial to zig-zag.

The density of zig-zag stitches increase as the setting of stitch length dial approaches "0".

Các đường khâu zig zag gọn gàng thường đạt được ở mức 2.5 hoặc thấp hơn 2

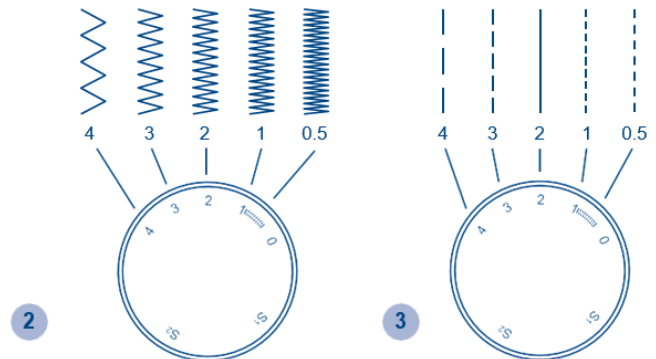
Chức năng điều chỉnh chiều dài mũi may đối với đường may thẳng

Đối với đường may thẳng, xoay nút xoay bộ chọn mẫu sang cài t đường may thẳng. Xoay mặt số chiều dài đường may và chiều dài của các đường may riêng lẻ sẽ giảm khi mặt số tiến về "0". Chiều dài của các mũi khâu riêng lẻ sẽ tăng lên khi mặt số tiến đến số "4". (3) Nói chung, sử dụng chiều dài đường may dài hơn khi may các loại vải có trọng lượng nặng hơn hoặc khi sử dụng kim hoặc chỉ dày hơn. Sử dụng chiều dài đường may ngắn hơn khi may các loại vải có trọng lượng nhẹ hơn hoặc khi sử dụng kim hoặc chỉ mịn hơn.



1

Stitch length dial



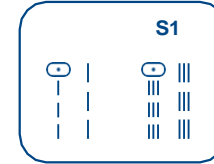
2

3

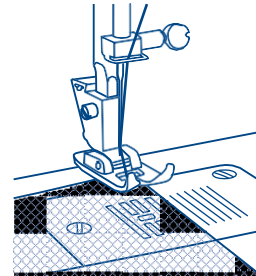
Máy đường may thẳng

Để bắt đầu may thiết lập máy chọn ở đường may thẳng (1)

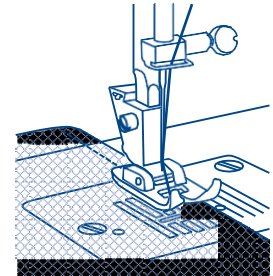
Đặt vải dưới chân vịt với mép vải được xếp theo đường chỉ dẫn đường may mong muốn trên tấm kim. (2)
Hạ bộ nâng chân vịt xuống, sau đó bước lên bộ điều khiển chân để bắt đầu may. (3)



1



2



3

May đảo chiều

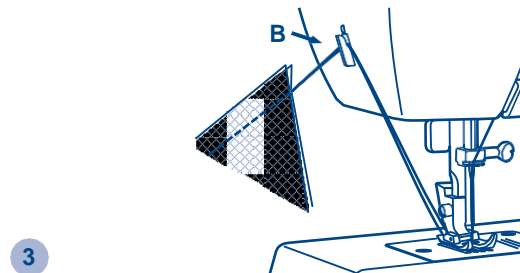
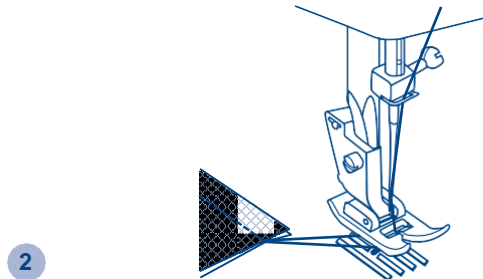
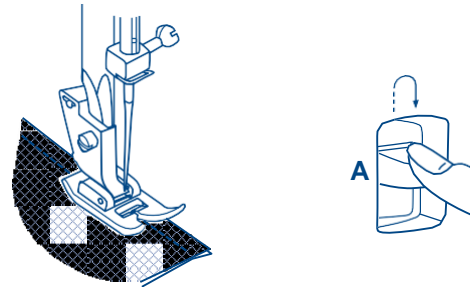
Để cố định phần đầu và phần cuối của một đường may, hãy nhấn cần may đảo ngược (A) xuống. May vài mũi ngược lại. Nhả cần và máy sẽ may lại phía trước. (1)

Kết thúc đường may

Xoay tay quay về phía bạn (ngược chiều kim đồng hồ) để đưa cần cuốn chỉ lên vị trí cao nhất của nó, nâng chân vịt lên và loại bỏ công việc phía sau kim và chân vịt. (2)

Cắt chỉ

Kéo các sợi chỉ dưới và sau chân vịt. Hướng các sợi chỉ vào mặt bên của tấm mặt và vào dao cắt chỉ (B). Kéo các chủ đề xuống để cắt. (3)



May dấu mũ/nội y

* Chân viền mũ là một phụ kiện tùy chọn không được cung cấp cùng với máy của bạn.

Đối với lên lai, may rèm cửa, quần tây, váy, v.v.

ㄣㄣㄣ Chọn may dấu mũ cho các loại vải co giãn

ㄣㄣㄣ Chọn may dấu mũ/may nội y cho các loại vải cứng.

Điều chỉnh máy như hình minh họa.

Lưu ý:

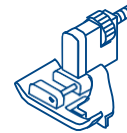
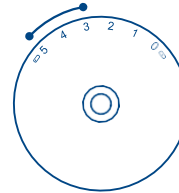
Cần phải thực hành để khâu các đường viền mũ. Luôn luôn thực hiện thử nghiệm may trước.

Gấp vải như minh họa với mặt trái ở trên cùng. (1) Đặt vải dưới chân. Quay tay quay về phía trước bằng tay cho đến khi kim xoay hoàn toàn sang trái. Nó chỉ nên xuyên qua nếp gấp của vải. Nếu không, hãy điều chỉnh chiều rộng đường may cho phù hợp. (2)

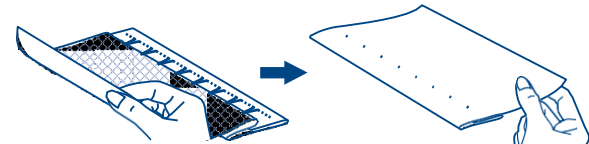
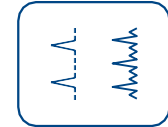
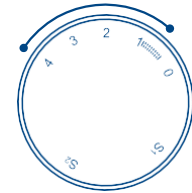
Điều chỉnh thanh dẫn hướng (3) bằng cách xoay núm (4) để thanh dẫn hướng nằm ngược lại với nếp gấp.

May từ từ, bằng cách nhấn điều khiển bàn chân hướng nhẹ vải dọc theo mép của thanh dẫn.

Chiều rộng mũ may



Chiều dài mũ may



May vắt sổ

* Chân vịt may vắt sổ là phụ kiện tùy chọn không được cung cấp cùng với máy của bạn.

Các đường nối, làm mới, các đường viền có thể nhìn thấy được.

Mũi vắt sổ kéo dài: 

Phù hợp cho các loại vải dệt kim tốt, áo sơ mi, viền cổ, đường viền. (1)

Mũi vắt sổ chuẩn: 

Phù hợp cho các loại vải dệt kim tốt, áo sơ mi, viền cổ, đường viền. (2)

Mũi may vắt sổ kép: 

Đối với các loại vải dệt kim tốt, đan tay, đường may (3)

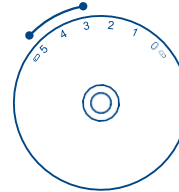
Tất cả các mũi may vắt sổ đều thích hợp để may và làm phẳng các cạnh và các đường nối có thể nhìn thấy được trong một thao tác.

Khi nấn, kim chỉ nên đi qua mép vải.

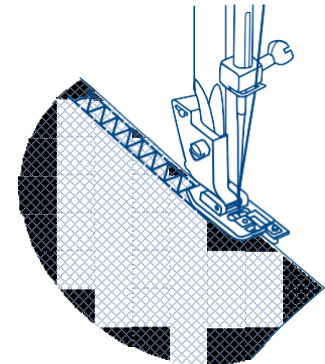
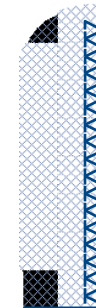
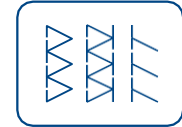
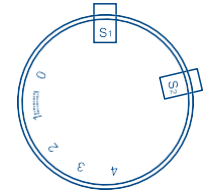
Cảnh báo:

Đối với việc may vắt sổ này nên sử dụng kim mới, kim bi, kim căng.

Stitch width dial



Stitch length dial



Đính nút

Lắp đặt tấm chắn kim (1)

Thay đổi chân vịt thành chân vịt đính nút.

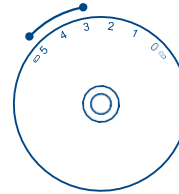
Định vị tác phẩm dưới chân. Đặt nút vào vị trí đã đánh dấu và hạ chân xuống. Đặt nút chọn mẫu trên "1" và may một vài đường may chắc chắn. Chọn chiều rộng đường may zig-zag theo khoảng cách giữa hai lỗ của nút. Xoay tay quay để kiểm tra xem kim có đi vào lỗ bên phải và bên trái của nút mà không bị cản trở không (điều chỉnh độ rộng mũi may theo nút). Từ từ khâu vào nút với khoảng 10 mũi. Chọn mẫu "1" và may một vài đường may chắc chắn. (2) (cho 5205, 5209, 5223A).

Định vị vị trí may dưới chân vịt.

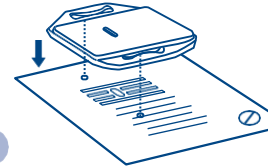
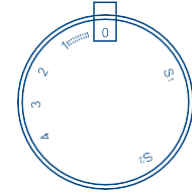
Đặt nút ở vị trí mong muốn, hạ chân vịt xuống. Đặt nút chọn mẫu trên đường may zig zag "3". Điều chỉnh chiều rộng mũi may thành "3" - "5" theo khoảng cách giữa hai lỗ của nút. Xoay tay quay để kiểm tra xem kim có đi sạch vào các lỗ bên trái và bên phải của nút hay không. Đặt nút chọn mẫu trên đường may thẳng "1" và may một vài đường may chắc chắn. Đặt nút chọn mẫu trên đường may zig zag "3" và từ từ may vào nút với khoảng 10 mũi. Đặt nút chọn mẫu trên đường may thẳng "1" và may một vài đường may chắc chắn. (2) (cho 5311A, 5823A, 5832A).

Nếu chân vịt được lắp, hãy đặt một chiếc kim mũi nhọn lên trên nút và khâu lại. (3) Đối với các nút có 4 lỗ, hãy may qua hai lỗ phía trước trước (2), đẩy công việc về phía trước và sau đó may qua hai lỗ sau như mô tả. (3)

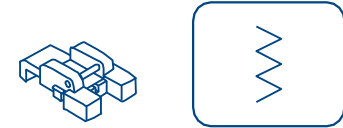
Stitch width dial



Stitch length dial

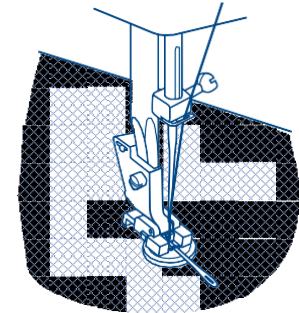


1



2

3



Các bước làm khuy (for 5205, 5209, 5311A, 5223A)

Chuẩn bị

Điều chỉnh nút máy may như hình 

1. Tháo chân vịt đa năng ra và gắn chân làm khuy vào.
2. Đo đường kính và độ dày của nút và thêm 0,3 cm (1/8") đối với đinh thanh; đánh dấu kích thước lỗ thủng trên vải.
3. Đặt vải dưới chân, sao cho vết trên chân thủng thẳng hàng với vết trên vải. Hạ chân xuống sao cho đường tâm của lỗ thủng vải đến tâm của lỗ chân.

Điều chỉnh nút xoay chiều dài đường may trong "0,5-1" để đạt mật độ đường may.

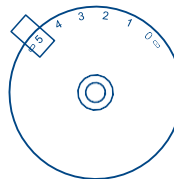
Lưu ý: mật độ may thay đổi tùy theo loại vải. Luôn kiểm tra mũi làm khuy.

Thực hiện theo trình tự 4 bước thay đổi từ bước này sang bước khác (1-4) bằng nút xoay bộ chọn mẫu may. Chú ý không may quá nhiều mũi ở công đoạn 1 và 3. Dùng dụng cụ xé đường may và cắt thủng khuyết từ hai đầu về phía giữa.

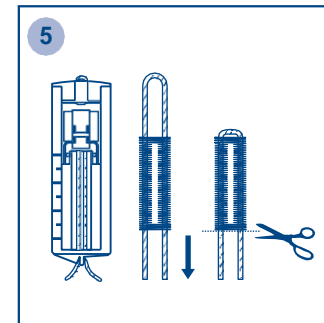
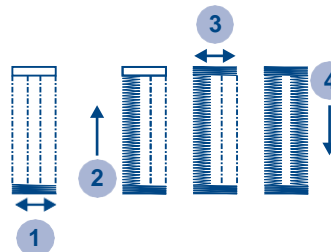
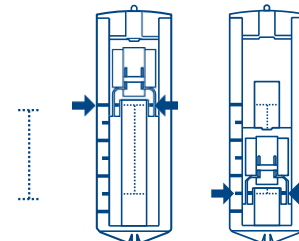
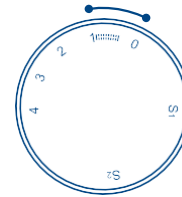
Mẹo :

- Giảm nhẹ độ căng chỉ trên để tạo ra kết quả tốt hơn.
- Sử dụng lớp lót cho các loại vải mịn hoặc co giãn.
- Nên sử dụng chỉ hoặc dây nặng cho các loại vải co giãn hoặc dệt kim.
- Đường zig-zag nên may qua chỉ hoặc dây nặng (5)

Stitch width dial



Stitch length dial



Làm khuy 1 bước (for 5823A, 5832A)

May thừa khuy là một quy trình đơn giản nhưng mang lại kết quả đáng tin cậy. Tuy nhiên, chúng tôi khuyên bạn nên tạo lỗ thừa khuyết trên một mẫu vải ổn định.

Làm khuy

1. Dùng phần đánh dấu vị trí của lỗ thừa trên vải.
2. Gắn chân vịt làm khuy và đặt bánh xe chọn mẫu, quay số chiều dài đường may thành "1", chiều rộng đường may ở "5". Tuy nhiên, chiều rộng có thể cần được điều chỉnh theo dự án, Hãy may thử trước để xác định điều này.
3. Hạ chân vịt căn chỉnh các vết trên chân với các vết trên vải (1). (Thanh cố định phía trước sẽ được may trước.) (Căn chỉnh dấu trên vải (a) với dấu trên chân (b).)
4. Mở tấm nút và lắp nút (2).
5. Hạ cần thừa xuống và nhẹ nhàng đẩy nó trở lại (3).
6. Trong khi giữ nhẹ chỉ trên, khởi động máy.
7. Khâu thừa khuy được thực hiện theo trình tự (4).
8. Dừng máy khi quá trình làm khuy đã hoàn thành.

Làm khuy trên vải căng (5)

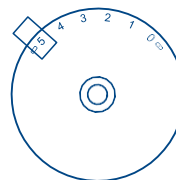
Khi may thừa khuyết trên vải căng, móc chỉ hoặc dây nặng dưới chân thừa. Khi may thừa khuy, chân sẽ đè lên dây.

1. Đánh dấu vị trí của lỗ thừa trên vải bằng phần thợ may, gắn chân thừa vào và đặt nút xoay chọn mẫu thành "1". Đặt quay số chiều dài đường may thành "1". Đặt quay số chiều dài đường may thành "1".
2. Móc sợi chỉ nặng vào đầu sau của bàn chân thừa, sau đó đưa hai đầu chỉ nặng về phía trước của bàn chân, luồn chúng vào các rãnh và buộc tạm thời ở đó.
3. Hạ chân vịt và bắt đầu may.

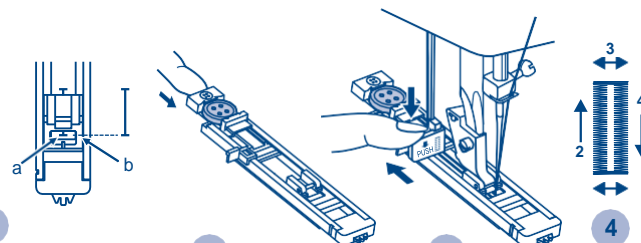
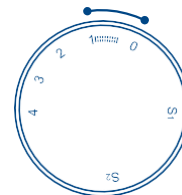
*Đặt chiều rộng mũi may phù hợp với đường kính của chỉ gimp.

4. Sau khi may xong, nhẹ nhàng kéo chỉ nặng để loại bỏ phần chùng, sau đó cắt bỏ phần thừa.

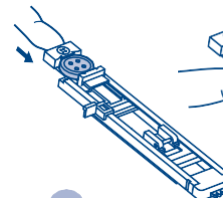
Stitch width dial



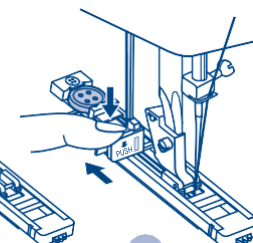
Stitch length dial



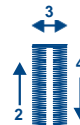
1



2



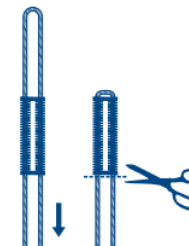
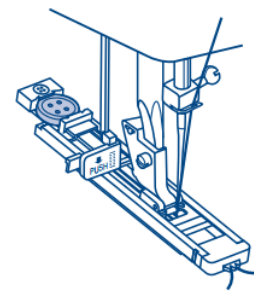
3



4



5



May dây kéo – may ống

Thiết lập máy như minh họa

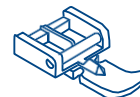
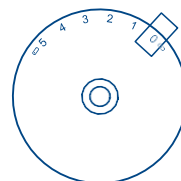
Chân vịt may dây kéo có thể được đưa vào bên phải hoặc bên trái, tùy thuộc vào bên nào của nhu cầu bạn sẽ may. (1)

Để may qua đường kéo zip, hãy hạ kim xuống vải, nâng chân vịt lên và đẩy kéo zip ra sau chân vịt. Hạ chân xuống và tiếp tục khâu.

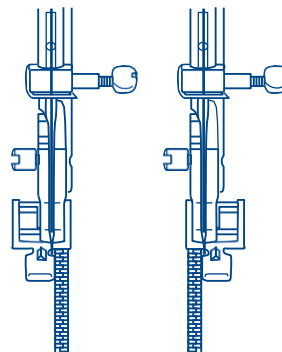
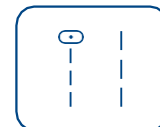
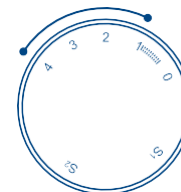
Cũng có thể may theo chiều dài của dây, thành dải thiên vị để tạo thành 'dây quần'. (2)

Đặt quay số chiều dài đường may giữa "1" - "4" (theo độ dày của vải).

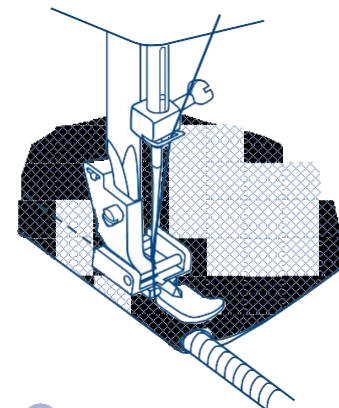
Stitch width dial



Stitch length dial



1



2

May với chân vịt may lai (tùy chọn)

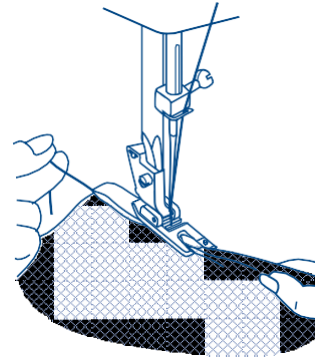
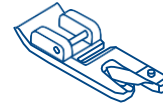
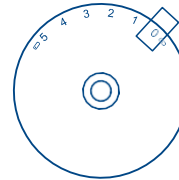
Chân vịt may lai là một phụ kiện tùy chọn không được cung cấp kèm theo máy của bạn.

Đối với lai bằng vải mịn hoặc mịn. Thiết lập máy như minh họa.

Làm gọn gàng mép vải. Khi bắt đầu viền, bạn hãy lộn mép dưới mép hai lần khoảng 3mm (1/8 ") và khâu 4-5 mũi để cố định. Kéo nhẹ chỉ về phía sau. Chèn kim vào vải, nâng chân vịt lên và hướng nếp gấp vào cuộn ở chân. (1)

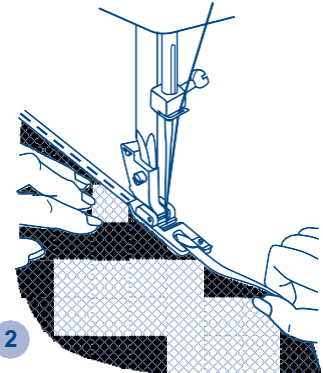
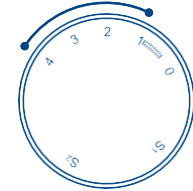
Nhẹ nhàng kéo mép vải về phía bạn và hạ chân vịt xuống. Bắt đầu may, hướng vải vào cuộn bằng cách giữ thẳng và hơi sang trái. (2)

Stitch width dial



1

Stitch length dial



2

3 bước may zig zag

Được dùng chủ yếu để may trên ren, thun, dát, hàn đắp, giá cố các mép.

Set the machine as illustrated.

Đặt bàn vá vào vị trí. Chiều dài đường may có thể được rút ngắn để tạo ra các đường may rất khít. (1)

Khi vá các vết rách, nên dùng miếng vải lót để gia cố. Có thể thay đổi mật độ đường may bằng cách điều chỉnh chiều dài đường may. Đầu tiên may đè lên chính giữa và sau đó may chồng lên nhau ở cả hai bên. Tùy thuộc vào loại vải và độ hư hỏng, hãy may từ mức “3” đến “5”. (2)

May thun

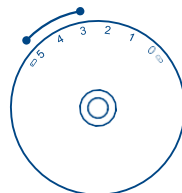
1. Đặt thun lên vải
2. Khi bạn may, hãy kéo căng dây thun ở cả phía trước và phía sau chân vịt như hình minh họa.

Gia công vải

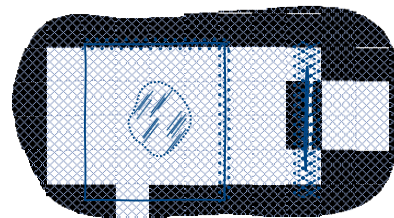
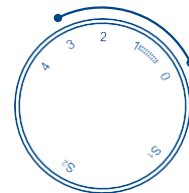
Mũi may thun có thể được sử dụng để nối hai mảnh vải lại với nhau và rất hiệu quả khi may các loại vải dệt kim. Nếu sử dụng chỉ nylon, đường khâu sẽ không thể nhìn thấy được.

1. Đặt các mép của hai mảnh vải vào nhau và căn giữa chúng dưới chân vịt.
2. May chúng lại với nhau bằng cách sử dụng đường khâu thun cẩn thận để giữ cho hai mép vải gần nhau như trong hình. (4)

Chiều rộng mũi may

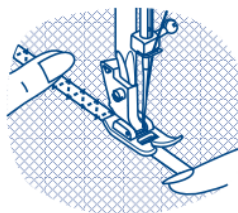


Chiều dài mũi may

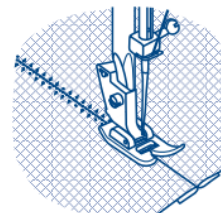


1

2



3



4

Lựa chọn đường may

Đường may thẳng mũi 3 kim (1)

Đối với các đường nối cứng

Xoay nút xoay chiều dài đường may thành "S1" hoặc "S2"
 Máy may hai mũi tiến và một mũi may lùi. Điều này giúp tăng cường gấp ba lần.

Đường may zigzag mũi 3 kim (2)

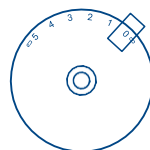
Đối với các đường nối cứng, lên lai hoặc may lai trang trí

Xoay nút xoay chiều dài đường may thành "S1" hoặc "S2".

Điều chỉnh nút xoay chiều rộng đường may thành giữa "3" và "5".

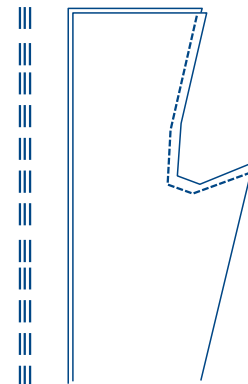
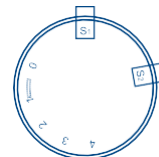
Đường may zigzag mũi 3 kim phù hợp với các loại vải cứng như demin, vải nhung, ...

Chiều rộng mũi may

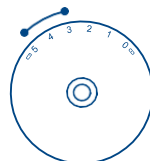


1

Chiều dài mũi may

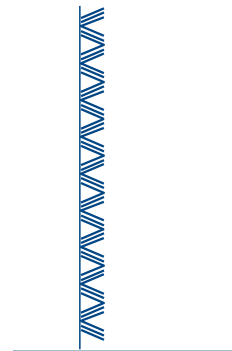
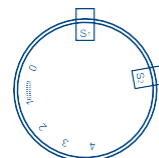


Chiều rộng mũi may



2

Chiều dài mũi may



Mũi may móc tổ ong

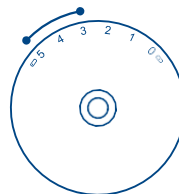
Ứng dụng để may viền, áo phông, đồ lót.

Cài đặt máy như hình minh họa

Mũi may này có thể được sử dụng cho tất cả các loại áo và vải dệt thoi. (1)

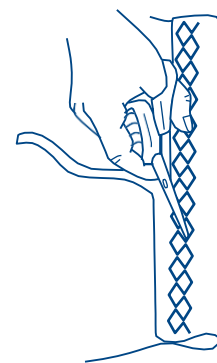
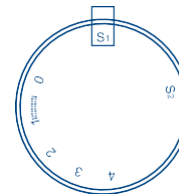
May cách mép vải 1cm (1/4 ") và cắt phần vải thừa. (2)

Stitch width dial



1

Stitch length dial



2

May với chân vịt luồng dây (tự chọn)

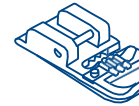
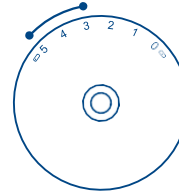
* Chân vịt may luồng dây là chân vịt tự chọn không đi kèm theo máy

Hiệu ứng trang trí, đệm, khăn trải bàn,... Đặt máy như hình minh họa.

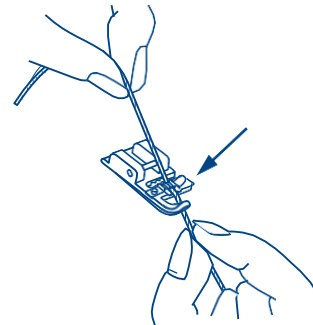
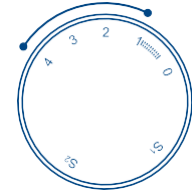
Các mũi may khác nhau thích hợp để may trên dây, ví dụ: Zig-zag, Triple zig-zag, đường chỉ khâu trang trí.

Đưa dây vào giữa lò xo che rãnh dây và chân. Dây nên chạy trong rãnh. Có thể khâu một, hai hoặc ba dây. Chiều rộng đường may được điều chỉnh theo số lượng dây và mũi may đã chọn. (1/2)

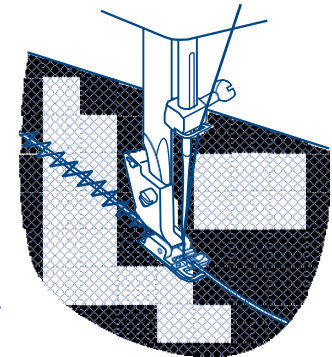
Stitch width dial



Stitch length dial



1



2

Máy vá lỗ (tự chọn)

* Chân vịt may vá lỗ/ may thêu trang trí là chân vịt tự chọn không đi kèm theo chân máy

Cài đặt máy như hình minh họa

Lắp mặt đĩa may như hình (1)

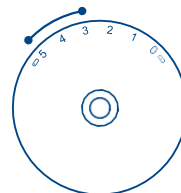
Tháo kẹp chân vịt. (2)

Gắn chân vịt vào giá đỡ chân vịt. Cần (a) phải ở sau vít kẹp kim (b). Dùng ngón trỏ ấn mạnh bàn chân hướng về phía sau và siết chặt vít (c). (3)

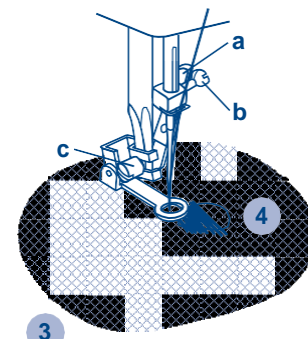
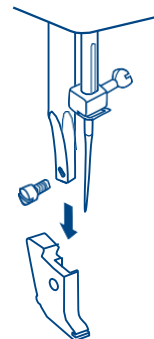
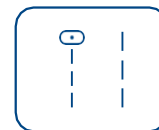
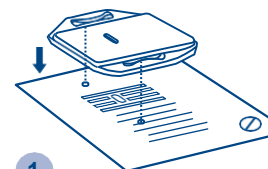
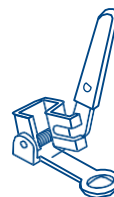
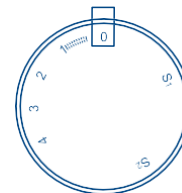
Đầu tiên, khâu vòng quanh mép lỗ (để cố định các sợi chỉ). (4)
Hàng đầu tiên: Luôn làm việc từ trái sang phải. Biến công việc bằng 1/4 và quá tải.

Nên sử dụng vòng tránh thai để may dễ dàng hơn và cho kết quả tốt hơn.

Stitch width dial



Stitch length dial



Mũi Khâu Thực Tế

Cài đặt máy như hình minh họa.

May viền vỏ sò(1)

Đối với các cạnh trang trí.

Thích hợp cho các mép trên vải tuyệt, mịn và co giãn. Mũi khâu lớn hơn chỉ nên đi qua mép vải để tạo hiệu ứng vỏ sò.

- Đường khâu này yêu cầu căng chỉ chặt hơn bình thường.
- Đặt vải dưới chân vịt sao cho may dọc theo đường thiên lý với các mũi thẳng may theo đường may và mũi ziczac khâu hơi dè lên mép gấp.
- May với tốc độ chậm.

Phân Ram (2)

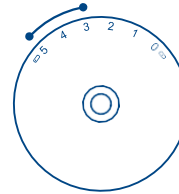
Đối với các đường nổi phẳng, hãy may trên đường may đàn hồi, có thể nhìn thấy được. Mũi may này có thể được sử dụng cho các loại vải cứng và dày hơn.

May ghép nổi (3)

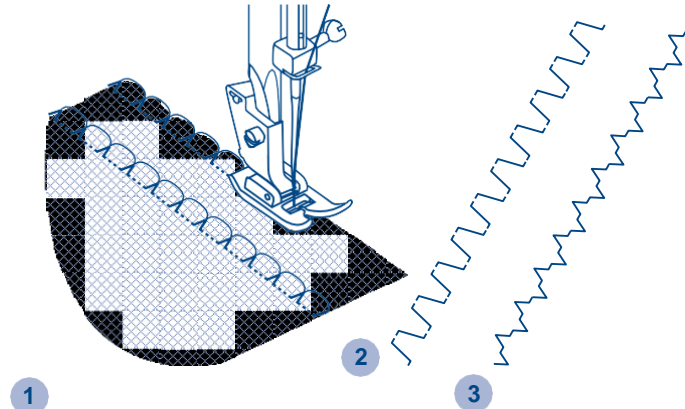
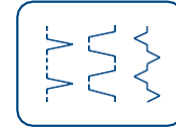
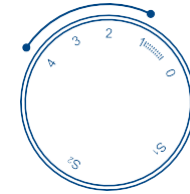
Đối với các đường nổi, đặt thảm, khăn trải bàn.

Đường nổi trang trí để tạo hiệu ứng bắt mắt. Thu thập bằng dây hoặc dây thun.

Chiều rộng mũi may



Chiều dài mũi may



Chân vịt may chân (tự chọn)

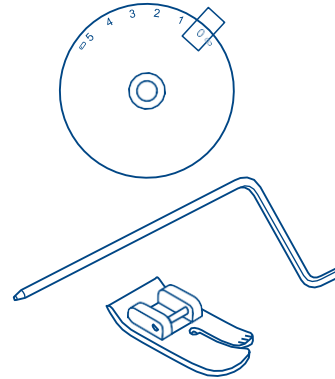
* Chân vịt may chân là chân vịt tự chọn không đi kèm theo máy

Cài đặt máy như minh họa

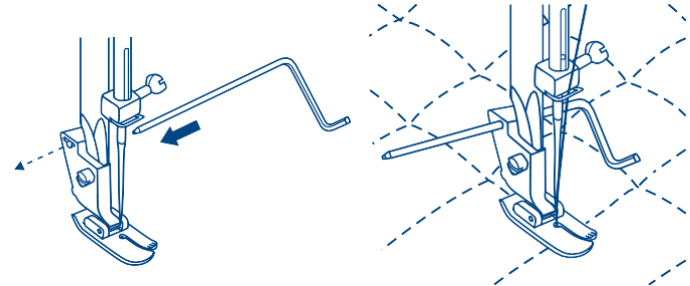
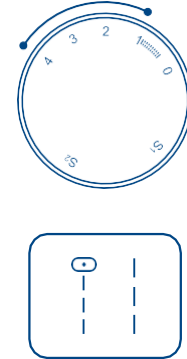
Chèn thanh dẫn mép / chân bông vào giá đỡ chân vịt và đặt khoảng trống như bạn mong muốn.

Di chuyển vải qua và may các hàng liên tiếp với thanh dẫn hướng dọc theo hàng khâu trước đó

Stitch width dial



Stitch length dial



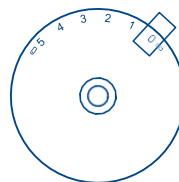
Chân vịt may nhúng (tự chọn)

* Chân vịt may nhúng là chân vịt tự chọn không đi kèm theo máy.

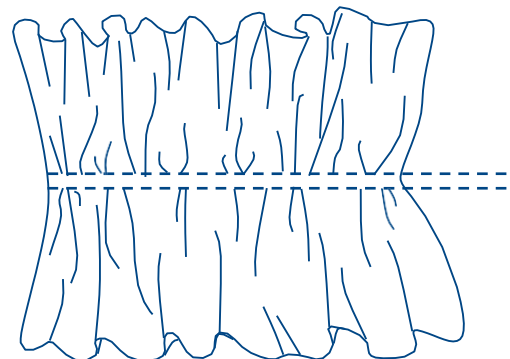
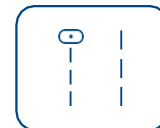
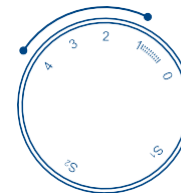
Cài đặt thiết lập mũi may như hình minh họa.

1. Gắn chân nhúng bèo.
2. May một hàng hoặc nhiều hàng mũi thẳng.
3. Nếu cần tập trung nhiều hơn, hãy nói lỏng chỉ trên (đến khoảng 2) để chỉ dưới nằm ở mặt dưới của vật liệu.
4. Kéo chỉ dưới để thu thập nhiều vật liệu hơn.

Chiều rộng mũi may



Chiều dài mũi may

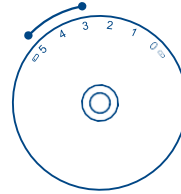


Vá lỗi

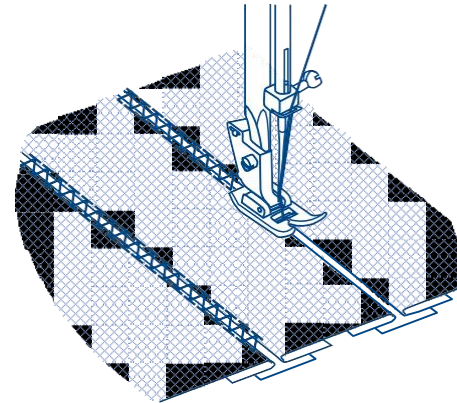
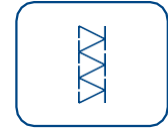
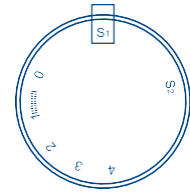
Những mũi khâu này được sử dụng để nối hai mảnh vải trong khi để lại một khoảng trống giữa các mép của chúng.

1. Gấp mép của hai mảnh vải làm viền và dán mép vào một mảnh giấy mỏng để lại một khoảng trống nhỏ giữa chúng.
2. Đặt bộ chọn Mẫu như minh họa. Xoay nút xoay chiều dài đường may thành "S1".
3. Khâu dọc theo mép, kéo nhẹ cả hai chỉ khi bắt đầu khâu.
* Sử dụng chỉ dày hơn bình thường để may.
4. Sau khi may, gỡ bỏ lớp đế và giấy. Kết thúc bằng cách thắt nút ở mặt trái ở đầu và cuối đường nối.

Stitch width dial



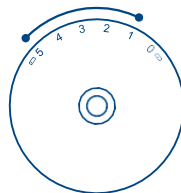
Stitch length dial



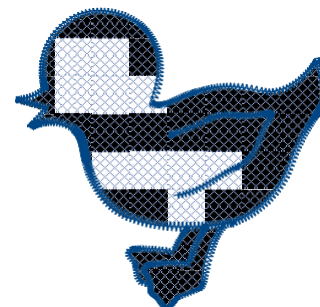
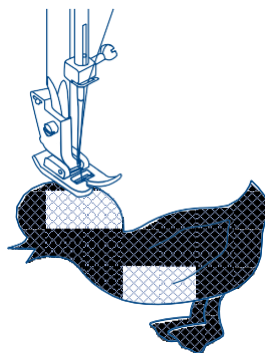
Vá Ghép

- Xoay nút xoay chiều dài đường may đến chiều dài mong muốn.
- Xoay mặt số bộ chọn mẫu sang chiều rộng zig zag nhỏ.
- Cắt thiết kế dính kim sa ra và dán vào vải.
- May từ từ xung quanh mép của thiết kế.
- Cắt bỏ phần thừa bên ngoài đường khâu. Đảm bảo không cắt bất kỳ mũi khâu nào.
- Loại bỏ các sợi chỉ basting.
- Buộc chỉ trên và dưới phần dính kim sa để tránh bị bung ra.

Chiều rộng mũi may



Chiều dài mũi may



May kim đôi (tự chọn)

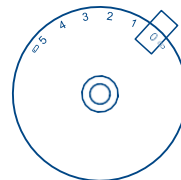
- Xoay nút xoay chiều dài mũi may đến chiều dài mũi may mong muốn.
- Xoay bộ chọn mũi may sang vị trí mũi may thẳng, tâm kim.
- Đối với may hai kim, hãy cắm ghim ống chỉ phụ vào lỗ trên đỉnh máy.
- Đảm bảo rằng hai sợi chỉ dùng để khâu kim đôi có cùng trọng lượng. Bạn có thể sử dụng một hoặc hai màu.
- Chèn kim đôi giống như kim đơn. Mặt phẳng của kim phải hướng ra xa bạn.
- Thực hiện theo các hướng dẫn đối với chỉ một kim. Luôn từng kim riêng biệt.

Lưu ý:

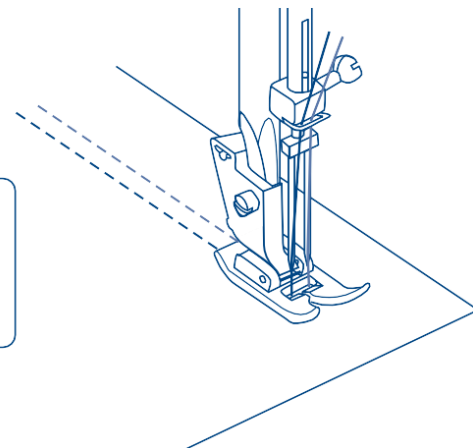
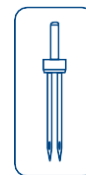
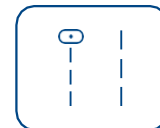
Khi may bằng kim đôi, luôn tiến hành chậm và đảm bảo duy trì tốc độ thấp để đảm bảo chất lượng đường may.

Khi sử dụng kim đôi trên đường zig-zag, hãy đảm bảo rằng mặt số chiều rộng đường may được đặt giữa "0" và "3". Không sử dụng kim đôi ở cài đặt trên "3" (đối với 5311A, 5823A, 5832A).

Stitch width dial



Stitch length dial



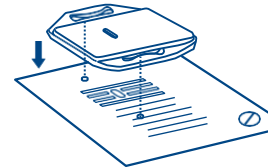
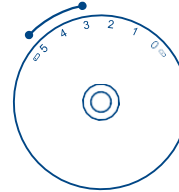
May lồng chữ và thêu bằng vòng thêu

Chuẩn bị để may lồng chữ và thêu trang trí

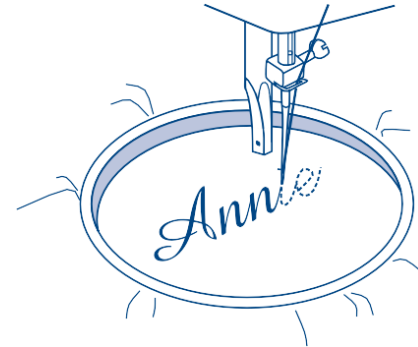
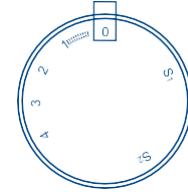
- Vẽ chữ hoặc thiết kế mong muốn trên mặt phải của vải.
- Kéo căng vải giữa các vòng thêu một cách chắc chắn nhất có thể.
- Đặt vải dưới kim. Đảm bảo thanh chân vịt ở vị trí thấp nhất.
- Xoay bánh xe cân bằng về phía bạn để đưa đường chỉ dưới lên qua vải. May một vài mũi khâu chắc chắn tại điểm bắt đầu.
- Giữ vòng bằng ngón cái và ngón trỏ của cả hai tay trong khi ấn vật liệu bằng ngón giữa và ngón thứ ba và đỡ bên ngoài vòng bằng ngón tay nhỏ hơn.

* Vòng thêu không kèm theo máy.

Stitch width dial



Stitch length dial



May lồng chữ và thêu bằng vòng thêu

May lồng chữ

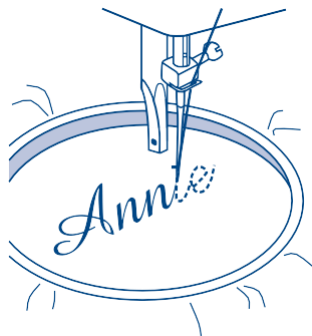
1. May, di chuyển vòng từ từ dọc theo chữ với tốc độ không đổi.
2. Đảm bảo an toàn bằng một vài đường khâu thẳng ở cuối chữ cái cuối cùng.

May thêu

1. Khâu đường viền của thiết kế bằng cách di chuyển vòng thêu.
2. Điền vào thiết kế làm việc từ đường viền của thiết kế vào bên trong và từ trong ra ngoài mép của đường viền cho đến khi hoàn toàn điền vào thiết kế. Giữ các đường khâu gần nhau.

* Một mũi may dài được thực hiện bằng cách di chuyển vòng tròn nhanh chóng và một mũi may ngắn được thực hiện bằng cách di chuyển nó từ từ.

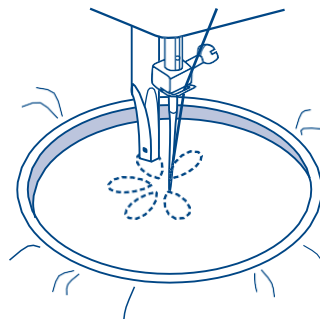
3. Đảm bảo an toàn bằng một vài Đường khâu thẳng ở cuối thiết kế.



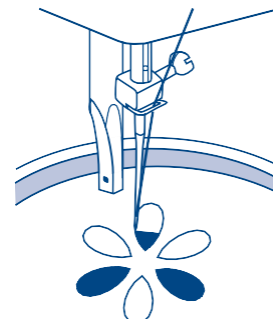
1

Annie

2



3



4

Phụ kiện chân vịt bước

Phụ kiện chân đi bộ là tùy chọn. Nó không được bao gồm trong máy này.

Luôn luôn cố gắng may trước mà không có phụ kiện chân đi bộ mà chỉ nên sử dụng khi cần thiết.

Việc hướng vải dễ dàng hơn và bạn có cái nhìn rõ hơn về đường may khi sử dụng chân chuẩn, đều đặn trên máy của bạn. Máy may của bạn cung cấp chất lượng đường may tuyệt vời trên nhiều loại vải từ vải sợi mỏng manh đến vải denim nhiều lớp.

Phụ kiện "Bàn chân đi bộ" cân bằng việc ăn các lớp vải trên và dưới và cải thiện sự phù hợp của các sọc ca rô, sọc và hoa văn. Chân này giúp tránh việc cho các loại vải rất khó ủi không đều.

1. Nâng thanh chân vịt lên.

2. Tháo "giá đỡ chân vịt" bằng cách mở vít gắn thanh chân vịt ngược chiều kim đồng hồ. (3)

3. Gắn "chân đi bộ" vào máy theo cách sau.

i) Tay nĩa phải vừa vặn với vít và kẹp kim. (2)

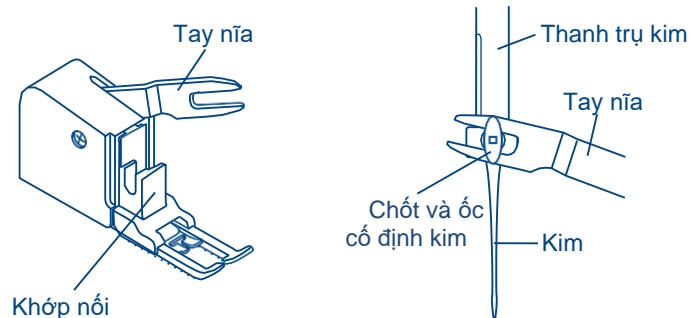
ii) Trượt "đầu gắn" bằng nhựa từ trái sang phải của bạn để rằng nó được lắp vào "thanh chân vịt".

iii) Hạ "thanh chân vịt".

iv) Thay thế và vặn chặt "vít gắn thanh chân vịt" theo chiều kim đồng hồ.

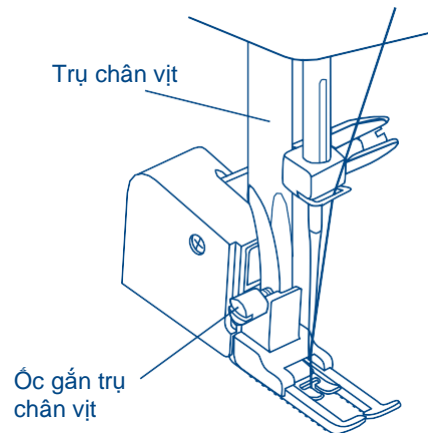
4. Đảm bảo rằng cả "vít kim" và "vít gắn thanh chân vịt" đều được giữ chặt.

5. Rút chỉ suốt lên và đặt cả chỉ suốt và chỉ kim vào phía sau bộ phận gắn chân đi bộ.



1

2



3

Bảo dưỡng máy

Cảnh báo:

Ngắt kết nối máy khỏi nguồn điện bằng cách rút phích cắm ra khỏi ổ cắm điện chính. Khi vệ sinh máy phải luôn ngắt nguồn điện.

Tháo tấm kim:

Quay tay quay cho đến khi kim được nâng lên hoàn toàn. Mở nắp trước có bản lề và tháo vít tấm kim bằng trình điều khiển vít. (1)

Vệ sinh bàn lừa:

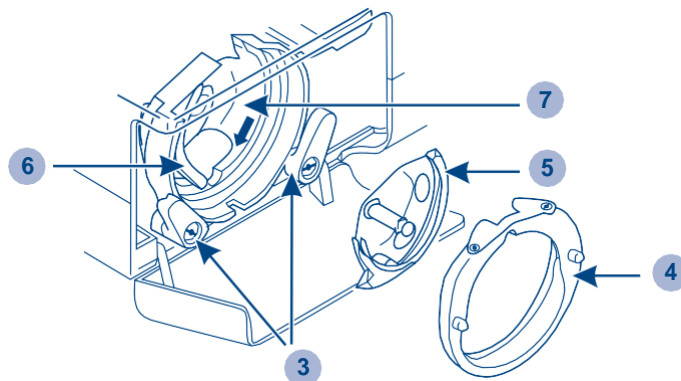
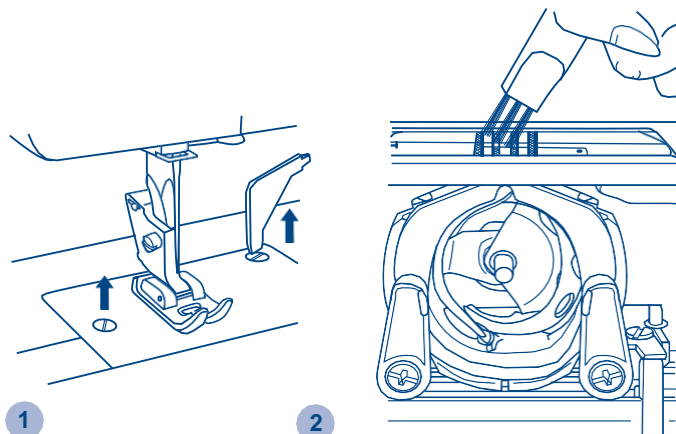
Tháo hộp suốt chỉ và sử dụng bàn chải được cung cấp để làm sạch toàn bộ khu vực. (2)

Vệ sinh và bôi trơn ổ chao:

Tháo nắp suốt chỉ. Chốt hai tay giữ móc (3) ra ngoài. Tháo nắp móc câu (4) và móc câu (5) và dùng khăn mềm lau sạch. Bôi trơn tại các điểm (7) (1-2 giọt) bằng dầu máy khâu. Xoay tay quay cho đến khi móc câu (6) ở vị trí bên trái. Thay thế móc (5). Thay thế nắp chụp móc và chụp lại hai tay giữ móc. Lắp hộp suốt chỉ và suốt chỉ và thay tấm chỉ khâu.

Quan trọng:

Phải thường xuyên loại bỏ lông tơ và sợi chỉ của vải. Máy của bạn nên được bảo dưỡng định kỳ tại một trong các đại lý dịch vụ của chúng tôi.



Hướng dẫn khắc phục một số lỗi thường gặp

Vấn đề	Nguyên nhân	Hướng khắc phục
Lỗi đường dẫn chỉ trên	<ol style="list-style-type: none"> Máy không được lắp chỉ đúng Độ căng chỉ quá chặt Chỉ quá dày so với kim may Kim được lắp không đúng. Chỉ bị quấn tròn vào chốt giữ ống chỉ Kim bị gãy. 	<ol style="list-style-type: none"> Dẫn chỉ lại cho đúng theo hướng dẫn trên máy Giảm độ căng chỉ (giảm số độ căng chỉ) Chọn kim may lớn hơn. Tháo và lắp lại kim (mặt phẳng về phía sau). Tháo trục quay và chỉ gió trên trục quay. Thay kim mới
Lỗi đường dẫn chỉ dưới	<ol style="list-style-type: none"> Hộp suốt chỉ không được lắp đúng cách Hộp suốt chỉ bị luồn sai Độ căng chỉ quá chặt 	<ol style="list-style-type: none"> Tháo và lắp lại hộp suốt chỉ và kéo chỉ. Kiểm tra cả suốt chỉ và hộp đựng suốt Nới lỏng độ căng chỉ thấp hơn mô tả
Bỏ mũi	<ol style="list-style-type: none"> Kim không được lắp chính xác Kim bị gãy Sử dụng sai kích thước kim. Chân vịt thì được gắn không chính xác. 	<ol style="list-style-type: none"> Tháo và lắp lại kim (mặt phẳng về phía sau). Gắn kim mới Chọn loại kim phù hợp với chỉ và vải Kiểm tra và đính kèm chính xác
Gãy kim	<ol style="list-style-type: none"> Kim bị gãy Kim được lắp không chính xác Sử dụng sai kích thước kim Chân vịt được gắn không chính xác 	<ol style="list-style-type: none"> Gắn kim mới Chèn kim đúng cách (mặt phẳng về phía sau). Chọn kim phù hợp với chất liệu vải và chỉ Chọn chân vịt phù hợp.
Mũi may lỏng lẻo	<ol style="list-style-type: none"> Máy không được lắp chỉ đúng Hộp suốt bị luồn chỉ sai Kim/chỉ/vải không phù hợp với nhau Độ căng chỉ bị sai 	<ol style="list-style-type: none"> Dẫn chỉ lại cho đúng theo hướng dẫn trên máy Dẫn lại chỉ trong suốt chỉ đúng Lựa chọn kim phù hợp với vải và chỉ may Điều chỉnh đúng độ căng chỉ.
Đường may bị vón cục hoặc nhăn vải	<ol style="list-style-type: none"> Kim quá lớn so với chất liệu vải Chiều dài đường may bị điều chỉnh sai Độ căng chỉ quá chặt 	<ol style="list-style-type: none"> Chọn lại kim phù hợp Điều chỉnh lại chiều dài mũi may Điều chỉnh lại độ căng chỉ
Các đường may không đều, nguồn cấp dữ liệu không đồng đều	<ol style="list-style-type: none"> Chất lượng chỉ không tốt Hộp suốt bị luồn chỉ sai Vải đã được kéo 	<ol style="list-style-type: none"> Chọn loại chỉ có chất lượng tốt hơn Tháo và lắp lại hộp suốt chỉ cho chính xác Không kéo vải trong khi may, hãy để máy lấy lên
Máy may bị ồn	<ol style="list-style-type: none"> Máy phải được bôi trơn Bột hoặc dầu đọng lại trên móc hoặc thanh kim. Sử dụng dầu chất lượng thấp Kim bị gãy 	<ol style="list-style-type: none"> Bôi trơn như mô tả Làm sạch móc và cho chó ăn như mô tả Chỉ sử dụng dầu máy chất lượng tốt Thay kim mới.
Máy may bị kẹt	Chỉ bị kẹt trong ổ	Tháo chỉ trên và hộp suốt chỉ, quay tay quay tới lui bằng tay và tháo chỉ còn lại. Bôi trơn như mô tả.